

Owners Manual

Compromis 999

1	Algemeen	1
1.1	Gebruik instructieboek	1
1.2	Fabrikant	1
1.3	Type	1
1.4	Categorie	1
2	Beschrijving van het vaartuig	3
2.1	Maten en gewichten	3
2.2	Technische gegevens	4
2.3	Tekeningen	4
3	Installaties	5
3.1	Afsluiters, kranen en huiddoorvoeren	5
3.1.1	Huiddoorvoeren	5
3.1.2	Huidafsluiters	5
3.1.3	Kranen en afsluiters	6
3.1.4	Onderhoud	6
3.2	Brandblussers, brandpreventie en vluchtroutes	6
3.3	Brandstofsysteem	9
3.3.1	Tanken	9
3.3.2	Onderhoud	9
3.4	Motor en motorruimte	10
3.4.1	Motor	10
3.4.2	Motoronderhoud	11
3.4.3	Indeling motorruimte	11
3.5	Gasinstallatie	13
3.5.1	Aanwijzigen voor gebruik	13
3.5.2	Veiligheidsventiel	14
3.5.3	Reduceerventiel	14
3.5.4	Gassperventiel (12V) *	15
3.5.5	Kooktoestel	15
3.5.6	Onderhoud	15
3.6	Elektrisch systeem 12 V	18
3.6.1	Algemeen	18
3.6.2	Accu's	18
3.6.3	Hoofdstroomschakelaars	21
3.6.4	Zekeringen	21
3.6.5	Verlichting	22
3.7	Elektrisch systeem 220 V	24
3.7.1	Algemeen	24
3.7.2	Gebruik	24
3.7.3	Onderhoud	26
3.8	Koelbox	26
3.8.1	Gebruik	26

3.8.2	Onderhoud	26
3.9	Lensinrichting	26
3.9.1	Onderhoud	27
3.10	Besturingssysteem	27
3.10.1	Noodhelmstok	27
3.10.2	Onderhoud stuurinstallatie	27
3.11	Watervoorziening	27
3.11.1	Gebruik	27
3.11.2	Onderhoud	28
3.12	Warmwatervoorziening *	30
3.12.1	Onderhoud	30
3.13	Toilet	30
3.13.1	Gebruik toilet	30
3.13.2	Onderhoud toilet	31
3.14	Vuilwaterinstallatie	31
3.14.1	Onderhoud vuilwatersysteem	32
3.15	Uitlaatsysteem	32
3.15.1	Onderhoud	32
3.16	Lieren	32
3.16.1	Handbediende lieren	32
3.16.2	Electrische schoot- en vallieren*	32
3.16.3	Handbediende ankerlier *	32
3.16.4	Electrische ankerlier *	33
4	Voortstuwing	35
4.1	Zeil en tuigplan	35
4.1.1	Opzetten en strijken van de mast	35
4.1.2	Het trimmen van de mast	37
4.1.3	Reven	37
4.1.4	Varen op de motor	38
4.1.5	Vollopen	39
4.1.6	Lifelines en reddingmiddelen	39
4.1.7	Slepen	40
5	Onderhoud van uw jacht	41
5.1	Aangroeiwerende verf	41
5.2	Instrumenten	41
5.3	Kussens en gordijnen	41
5.4	Lieren	41
5.5	Tuigage en zeilen	43
5.6	Zeilhuik en sprayhood	43
5.7	Ramen, poorten en vluchtluiken	43
5.8	Anti-slip	36

5.9	Polyester	44
6	<i>Winterstalling</i>	45
6.1	Vorbereiding	45
6.2	Hijsen	46
6.3	Stallen	46
6.4	Weer in gebruik nemen	47
7	<i>Aanvullende informatie</i>	49
7.1	Lekkage op ingangsluik	49
7.2	Beveiliging tegen blikseminslag	49
7.3	Werkblad keuken	49
8	<i>Garantie</i>	51
8.1	Garantiecificaten	51
9	<i>Verklaring van overeenstemming</i>	53
10	<i>Tot slot</i>	54
10.1	Checklist inzetbaarheid	54
10.2	Normbladen	56
10.3	Bijgevoegde fabrieksdocumentatie	56

1 Algemeen

1.1 Gebruik instructieboek

Dit instructieboek is bedoeld, om beter en veiliger gebruik van uw **COMPROMIS** te kunnen maken. We zijn ervan overtuigd, dat u hierdoor nog meer plezier van ons kwaliteitsproduct zult hebben.

Het instructieboek bevat bijzonderheden over het vaartuig, de meegeleverde of gemonteerde uitrusting en inlichtingen over het gebruik en onderhoud.

Lees het zorgvuldig door en maak u vertrouwd met het vaartuig voordat u het in gebruik neemt.

Indien u nog vragen, opmerkingen of suggesties over deze instructies heeft, stellen we het zeer op prijs, uw reacties te vernemen. Dan kunnen we u niet alleen beter van dienst zijn, maar misschien in de toekomst ook vele andere **COMPROMIS** bezitters.

"Bewaar dit instructieboek op een veilige plaats aan boord en geef het aan de nieuwe eigenaar wanneer u het schip verkoopt".

1.2 Fabrikant

Verkoop:

Zaadnoordijk Yachtbuilders BV
IJsselmeerdijk 2
8221 RC Lelystad

Werf:

Zaadnoordijk Yachtbuilders BV
Leeuwarderstraatweg 119b
8441 PK Heerenveen

1.3 Type

Compromis 999 Class

1.4 Categorie

Uw vaartuig is volgens de Europese richtlijn ingedeeld in de categorie A (Oceaan), hetgeen betekent:

Ontworpen voor lange reizen, van voornamelijk zelfstandig opererende vaartuigen, waarbij de windkracht meer dan 8 (Beaufort) kan bedragen en de karakteristieke golfhoogte meer dan 4 meter.

2 Beschrijving van het vaartuig

2.1 Maten en gewichten

Omschrijving	Afkorting	Waarde	Eenheid
Lengte over alles	Loa	9,60	m
Lengte van de romp	Lr	9,43	m
Lengte waterlijn	Lwl	8,15	m
Breedte over alles	Boa	3,40	m
Diepgang lange kiel	Tmax	1,50	m
Diepgang korte kiel*	Tmax	1,25	m
Doorvaarthoogte staande mast (excl. antennes) korte mast	H	12,00	m
Doorvaarthoogte staande mast (excl. antennes) lange mast	H	14,00	m
Kruiphoogte			m
Waterverplaatsing/massa		4900	kg
Ballast		2000	kg
Gewicht gebruiksklaar (incl. uitrusting)		5400	kg
Maximaal aantal opvarenden		6	
Slaapplaatsen		4/6	
Stahoogte hoofdkajuit		1,96	m
Stahoogte doorgang keuken			m
Stahoogte achterkajuit			m
Tanks			
Brandstoftank	rvs	70	l
Drinkwatertank		150	l
Vuilwatertank	hdpe	60	l
Gasfles		5,2	kg
Zeilen (mastlengte 10 m)			
Grootzeil		19,20	m ²
Rolreefgenua		22,40	m ²
Stormfok		6,5	m ²
Genua I		28,10	m ²
Bolle Jan		43,60	m ²
Spinaker		64,10	m ²

Zeilen (mastlengte 12 m)*			
Grootzeil		21,30	m ²
Rolreefgenua		25,40	m ²
Stormfok		6,50	m ²
Genua I		31,00	m ²
Bolle Jan		46,50	m ²
Spinaker		70,80	m ²

2.2 Technische gegevens

Onderdeel	Merk	Type/omschrijving
Motor		
Fabrikant/type	Yanmar	3GM30
Vermogen		20,1 kW / 3400 rpm
Brandstof		Diesel
Aandrijving	Yanmar	Saildrive SD20
Schroef		16x11 LH
Elektrische installatie		
-Boordnet (gelijkspanning)		12 V
Zekering		125 A
Accu (start)	VMF-VDC 31 M	1x110 Ah
Accu (verbruiker)	VMF-VDC 31 M	1x110 Ah
-Boordnet (wisselspanning)		230 V
Aardlekschakelaar		16 A
Lader	Mastervolt	Smart 12/40-3

2.3 Tekeningen

Aan het eind van dit hoofdstuk zijn verschillende tekeningen opgenomen:

3 Installaties

In de volgende paragrafen vindt u een overzicht van alle installaties aan boord van uw Compromis. Van elke installatie vindt u een schematische weergave aan het eind van dit hoofdstuk.

3.1 Afsluiters, kranen en huiddoorvoeren

Uw COMPROMIS heeft een aantal afsluiters die onder te verdelen zijn in huidafsluiters en overige kranen.

3.1.1 Huiddoorvoeren

Op het schema in de bijlage zijn alle plaatsen weergegeven van plaatsen waar zich een doorboring van de huid bevindt. Naast alle metalen huiddoorvoeren waaraan zich de afsluiters bevinden, zijn ook de afwateringspunten van de ankerkluis, gasbun alsook de beluchtingspunten van de diverse tanks en uitlaat van de motor weergegeven.

3.1.2 Huidafsluiters

Op de bijlage vindt u de plaats van de afsluiters die op de huid gemonteerd zijn. Het verdient aanbeveling de afsluiters tijdens uw afwezigheid te sluiten. Onderstaande afbeelding toont een kogelkraan. De hendel in de richting van de slang (stand A) is open en de hendel dwars op de richting van de slang betekent dicht (B).

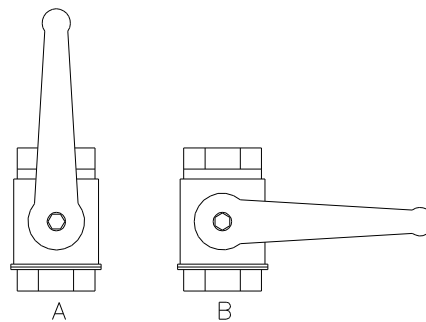


Fig: kogelkraan afsluiter



LET OP: Sluit de afsluiters van de kuipzelflozers niet af, tenzij er een lekkage is.



Waarschuwing

Indien u de koelwaterafsluiter van de saildrive afsluit bij uw vertrek van het schip, open deze dan **altijd direct** bij aankomst. Wanneer u de motor start zonder deze kraan te openen, leidt dit tot grote schade aan boord.



LET OP: Sluit voor u gaat zeilen de afsluiters van spoelbak (keuken), wastafel en het toilet af.

3.1.3 Kranen en afsluiters

In de schema's van de diverse systemen kunt u kranen en afsluiters tegenkomen. Let ook bij deze goed op de onderstaande wenken voor onderhoud.

3.1.4 Onderhoud

Om verzekerd te zijn van een goede werking dient u alle afsluiters enkele malen per jaar geheel te openen en te sluiten. U voorkomt dan dat ze vast gaan zitten en niet werken als u ze nodig heeft.

Voorkom beschadiging door schuiven van de losse uitrusting in het schip.



Let op: Voordat u het schip in winterstalling plaatst dient u dan de afsluiters enkele malen geheel open en dicht te draaien om alle water er uit te verwijderen. Laat de afsluiter daarna in de halfopen stand staan. Dit verkleint de kans op stuvriezen.

Controleer de afsluiters jaarlijks op beschadigingen, lekkage en een goede werking. Doe dit bij voorkeur als u het schip uit de winterstalling heeft gehaald en voor het eerst weer te water laat.

3.2 Brandblussers, brandpreventie en vluchtroutes

Branden worden ingedeeld in de volgende brandklassen:

Categorie	Omschrijving
A	vaste branden (hout, papier e.d.)
B	vloeistofbranden (olie, benzine e.d.)
C	gasbranden
D	metaalbranden

Uw COMPROMIS is voorzien van draagbare brandblussers met de volgende brandbluscapaciteit en op de volgende plaatsen:

Nummer	Plaats	Brandcategorie	Vulling/Capaciteit
1	Hoofdkajuit	A,B,C	Poeder, 2 kg
2	Achterkajuit	A,B,C	Poeder, 2 kg

Het is uw verantwoordelijkheid:

- regelmatige controles uit te laten voeren op de brandblussers overeenkomstig de aangegeven frequentie van de producent of uw verzekering.
- gebruikte of verlopen brandblusmiddelen te vervangen door hetzelfde materiaal of materiaal van een grotere capaciteit.
- de leden van de bemanning te informeren over:
 - de plaats en de werking van brandblusapparatuur.
 - de plaats van vluchtluiken.
- ervoor te zorgen dat brandblusapparatuur onmiddellijk bereikbaar is indien het vaartuig in gebruik is.

WAARSCHUWING:

Voorkom te allen tijde dat:

- de route naar uitgangen of vluchtluiken is geblokkeerd.
- veiligheidsbedieningshandels zoals brandstofkranen, gaskranen (ed.) en schakelaars voor het elektrische systeem te blokkeren.
- de toegang naar draagbare brandblussers in kasten te blokkeren.
- het vaartuig te verlaten terwijl kookapparatuur of verwarmingsapparatuur in werking is.
- gaslampen in het vaartuig te gebruiken.
- systemen in het vaartuig te veranderen (met name elektrische-, brandstof- en gassystemen).
- brandstof te tanken of gasflessen te vervangen terwijl motoren draaien of terwijl kook- of verwarmingsapparatuur in gebruik is.
- te roken terwijl u met brandstof of gas werkt.

Houd de bilges schoon en controleer op gas- en brandstoflekken op geregelde tijden.

Indien u delen van het brandblussysteem vervangt, mag u alleen passende onderdelen gebruiken die tevens dezelfde aanduiding hebben of gelijkwaardig zijn met de technische en brandbestendige capaciteiten als de oorspronkelijke onderdelen.

Hang geen loshangende gordijnen of andere textielen in de onmiddellijke nabijheid van of boven het gasfornuis of andere open vlam apparaten.

Brandbaar materiaal mag niet in de motorkamer worden opgeslagen. Indien niet-brandbaar materiaal in de motorkamer wordt opgeslagen dan moet dit materiaal beschermd zijn tegen het vallen in machines en mag het tevens geen belemmering vormen in de toegang of de uitgang van de ruimte.

Blussen

Bij brand kunt u de blussers gebruiken. Verwijder de borgpen en richt de blusser met de spuitmond op de brandhaard. Knijp de hendel in en spuit het bluspoeder over de brandhaard. Stop direct wanneer de brand is geblust. De inhoud van een blusser is voldoende om een beginnende brand te doven.

Lees ook de instructie op de brandblusser!



Vermijd verstikking !

Waarschuwing: Bij een brand komen schadelijke rookgassen vrij !

Vluchtroutes

Ga in geval van nood naar de dichtstbijzijnde nooduitgang. Dit zijn de vluchtluiken (gemarkt met een ISO-symbool) of de hoofdingang. De vluchtroutes zijn zodanig gekozen dat u vrijwel altijd kunt ontsnappen zonder dat de weg langs een brandhaard voert.

3.3 Brandstofsysteem

Uw Compromis heeft een Yanmar dieselmotor als krachtbron. Op het schema in de bijlage kunt u de belangrijkste onderdelen vinden. Zie ook de aanwijzingen in de documentatie van Yanmar.

3.3.1 Tanken

De dieselolie dient in de opening met rode dekvuldop (DIESEL) getankt te worden.

De vulopening bevindt zich aan stuurboordzijde in het gangboord ter hoogte van de schootlieren. De tank bevindt zich in het midden van het schip onder het aanrecht, voor de motorruimte.

Houd bij het tanken het niveau van de brandstof in de tank goed in de gaten. Dit kan middels de meter op het instrumentenpaneel. Vult de tank niet voller dan ca 90%. Door uitzetting bij zomerse temperaturen en tijdens het zeilen kan er brandstof in de ontluuchtingsleiding komen te staan. In de ontluuchtingsleiding is een tankje opgenomen die deze brandstof kan opvangen. Tankt u de tank nu te vol, dan kan de capaciteit van de tank te klein zijn en er brandstof via de ontluuchtingsleiding in het milieu komen. Deze ontluuchtingsleiding komt uit aan stuurboord onder de voetlijst ter hoogte van de vuldop.

Mocht er onverhoopt brandstof op het water terecht komen, spuit er dan onmiddellijk wat afwasmiddel op. De brandstof wordt dan onmiddellijk gebonden, zodat de schade aan het watermilieu wordt beperkt.

Gebruik uitsluitend een voor de watersport bedoelde tankinstallatie. De installaties voor de beroepsvaart hebben een veel grotere capaciteit. Hierdoor kan dieselolie gemorst worden en kan schade aan tank en vulleiding ontstaan!
Alle metalen onderdelen in de brandstofleidingen zijn geaard om ontbranding door statische ontlading tegen te gaan.

Sluit na het tanken de dekdop goed af ter voorkoming van waterlekkage via deze opening naar de tank.

3.3.2 Onderhoud

Controleer regelmatig het groffilter/waterafscheider op vervuiling en water. Tap het water af door de bout aan de onderzijde van het filter los te draaien. Zie voor ontluuchting van het systeem de documentatie van de motor.

Controleer jaarlijks de koppelingen en slangen op scheuren en lekkage. Bij ernstige schade dient u deze te vervangen door een nieuwe met dezelfde specificaties. Uw werf kan u hierover informeren.

Vervang de slangen en onderdelen alleen door originele en goedgekeurde delen.

De brandstoftank is niet voorzien van een aftappunt voor water. Als u onverhoopt toch water in de tank krijgt (door vervuilde brandstof of een niet goed afgesloten vulopening) kunt u dit met een handpompje (meegeleverd) uit de tank pompen. Laat hiertoe een slang via de vulopening in de tank zakken en pomp het water op totdat er weer diesel meekomt.

3.4 Motor en motorruimte

3.4.1 Motor

Bij deze handleiding zijn de originele instructieboeken van Yanmar bijgevoegd. Hierin wordt u uitvoerig geïnformeerd over de inbouwdiesels en saildrive. Houdt u zich zorgvuldig aan de instructies. De instructies in deze paragraaf zijn een aanvulling daarop. Voor garantie aan de motor dient u zich te vervoegen bij de dichtstbijzijnde Yanmar-dealer. Zie ook de aanwijzingen betreffende het tanken in paragraaf "Brandstofsysteem".

Het starten van de motor.

- 1) Controleer motoroliepeil, niveau koelvloeistof en brandstofniveau.
- 1) Controleer of de brandstof- en koelwaterkraan (Saildrive) openstaan.
- 2) Schakel de hoofdstroomschakelaar in.
- 3) Draai de contactsleutel rechtsom, u hoort nu het akoestisch alarm voor de motoroliedruk.
- 4) Druk op de zwarte startknop en laat deze los zodra de motor aanslaat..

Laat de startmotor niet langer dan 5 seconden achtereen draaien (oververhitting startmotor). Na enkele seconden wachten kunt u het opnieuw proberen. Lukt het starten na herhaald proberen nog niet, controleer dan:

- 1) Of de stopknop wel volledig ingedrukt is.
- 2) Of de motor brandstof krijgt (lucht in de leidingen, filter verstopt ed).
- 3) Of roep de hulp van een specialist in.

Onder koude omstandigheden kan het voorkomen dat de motor niet in één keer aanslaat. Geef dan, terwijl u start, extra brandstof. Dit doet u door de rode knop (vrijstand) op de morse-handle aan de stuurkolom in te drukken en de hendel naar voren te drukken (gas geven).

Uitschakelen van de motor.

- 1) Zet de morsehandle aan de stuurkolom in neutrale stand en laat het motortoerental terugkomen tot stationair.
- 2) Trek de zwarte stopknop uit, het akoestisch alarm gaat af.
- 3) Draai de contactsleutel linksom
- 4) Duw de stopknop weer in.

Indien u zeer snel het toerental van de motor opvoert (snel gas geeft), kan een deel van de olie niet goed verbranden. Dit gebeurt in het bijzonder als de motor nog koud is. Zwarte rook is hiervan het gevolg.



LET OP: Schakel nooit van vol gas vooruit naar vol gas achteruit, maar laat eerst het motortoerental terugkomen tot stationair. Dit om schade aan de keerkoppeling te voorkomen.

3.4.2 Motoronderhoud

De handleiding van Yanmar geeft u alle informatie omtrent het onderhoud van de motor. Volg deze instructies nauwgezet op.

Controleer voor gebruik van de motor het wierfilter op vervuiling en reinig indien nodig.

Controleer regelmatig het vloeistofniveau in het expansievatje van de motorkoeling. Zeker wanneer het een nieuw schip is, kan er de eerste tijd lucht vrijkomen in het intercoolersysteem zodat het koelvloeistofniveau daalt. Indien uw schip is uitgerust met een warmwatervoorziening kan dit vaker voorkomen.

Let dus ook goed op als er reparaties aan de motor of boiler zijn uitgevoerd.

Winterstalling

Tap het buitenboordwaterkoelsysteem af en vul dit met antivries:

- 1 Motor warm draaien op bedrijfstemperatuur en uitschakelen.
- 2 Koelwaterkraan op de saildrive sluiten.
- 3 Slang van de kraan losmaken en in antivriesmengsel hangen (1 deel Antivries op 2 delen water: totaal 5-6 liter)
- 4 Motor starten en laten draaien totdat het mengsel op is.
- 5 Slang weer op de kraan aansluiten.
- 6 NB: de saildrive loopt vanzelf leeg.

Na de winter:

- 1 Koelwaterkraan opendraaien en motor starten.
- 2 Koelwateruitstroom controleren na \pm 5 min.

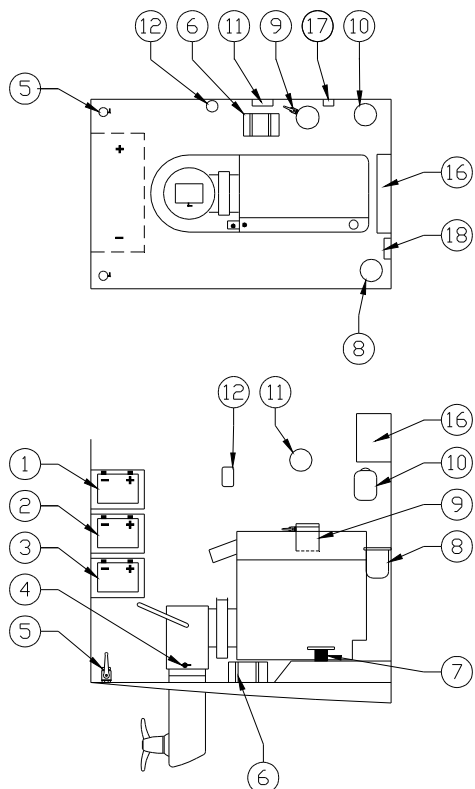
Zie ook de documentatie van de fabrikant.

3.4.3 Indeling motorruimte

Op de volgende pagina vindt u een schematische weergave van de onderdelen in de motorruimte. Hierin zijn de belangrijkste onderdelen aangegeven, de opties zijn in de legenda gemerkt (*). De bodem van de motorruimte vormt een vloeistofdichte lekbak. Eventuele lekkage van olie wordt hierin opgevangen en komt niet terecht in de bilge. De bak is volledig glad en eenvoudig schoon te maken.

Werp gemorste olie en antivries niet bij het gewone afval, maar lever het in als chemisch afval.

Fig: indeling motorruimte



*optie

- | | |
|----------------------------------|----------------------------------|
| 1. Extra verbruikersaccu * | 8. Wierfilter koelwater |
| 2. Verbruikersaccu | 9. Brandstoffilter met afsluiter |
| 3. Startaccu | 10. Expansievat koelvloeistof |
| 4. Koelwater afsluiter | 11. Lamp motorruimte |
| 5. Afsluiters zelflozers kuip | 12. Beluchttingsvat waterlock |
| 6. Waterlock uitlaat | 16. Acculader |
| 7. Trilling demper motorfundatie | 17. Scheidingsdiode |
| | 18. Zekeringhouder |

3.5 Gasinstallatie

Aan de gasinstallatie is veel zorg besteed. Het systeem is grondig gecontroleerd en voldoet aan de wettelijk eisen. Gas kan gevaarlijk zijn indien er onzorgvuldig mee wordt omgegaan of de installatie wordt verwaarloosd.

De installatie bevat propaan, vervang de inhoud van de flessen nooit voor butaan of LPG. Het drukreducieventiel staat afgesteld op een werkdruk van 50mbar. Stel nooit een andere druk in en vervang het ventiel altijd door een nieuwe met dezelfde druk.

Op de schematische weergave van het gassysteem staan de belangrijkste onderdelen vermeld met de positie en leidingloop in het schip.

De gasfles (inhoud: 12.1 liter) staat in een aparte gasbun. De inhoud van een fles is bij gemiddeld gebruik voldoende voor een seizoen varen. Voor een lange tocht is het aan te raden met een volle fles te vertrekken en/of een volle reserve gasfles mee te nemen. Deze kunt u eveneens in de gasbun opbergen

Direct op de gasfles is het veiligheidsventiel gemonteerd met daarop het reduceerventiel

De gasbun is bereikbaar via het dek en biedt voldoende ruimte voor de gebruikers- en reserve fles. In de bodem is een afvoer naar buiten geplaatst, zodat onverhoopt gelekt gas direct kan weg stromen. Houd deze opening dus vrij! Gebruik de gasbun niet voor opslag van andere goederen.



LET OP: Houd de afvoer van de gasbun vrij!



Waarschuwing : Ga zorgvuldig te werk. Wees altijd bedacht op lekken. Een concentratie van slechts 2% in de lucht kan reeds explosief zijn.

3.5.1 Aanwijzingen voor gebruik

Overtuig u ervan dat de afsluiters van de apparaten gesloten zijn voordat u de afsluiter van de cilinder opent.

Blokkeer in geen geval de toegang tot het gassysteem of onderdelen daarvan.

Houd de afsluiters van lege gasflessen gesloten en koppel deze af. Laat afdekkingen, kappen en pluggen op hun plaats. Bewaar lege gasflessen in de gasbun.

Houd de afsluiters in de aanvoerleidingen en de afsluiter van de gascilinder gesloten indien de gasapparaten niet in gebruik zijn. In geval van nood moeten de afsluiters onmiddellijk gesloten worden. De plaats van de afsluiters kunt u vinden op het schema.



LET OP: Verlaat het vaartuig nooit zolang de gasapparatuur nog in gebruik is. Controleer voor het verlaten van het schip of de hoofdafsluiter is gesloten.

Brandende apparaten gebruiken zuurstof en geven verbrandingsproducten af. Goede ventilatie tijdens het gebruik van brandende apparaten is daarom van levensbelang. Gebruik kooktoestellen nooit voor de verwarming van de ruimte. Sluit ventilatieopeningen nooit af. De ventilatie openingen bevinden zich in het plafond boven het aanrecht. Zie voor meer informatie de handleiding van uw kooktoestel.

De passende omgevingstemperatuur bij gebruik is voor propaan: -10 tot 50 °C.



**Waarschuwing : Indien u gas ruikt, sluit de hoofdkraan, haal iedereen van boord, waarschuw de omgeving, doof open vuur en zet de luiken open.
Ga pas naar binnen als u geen gas meer ruikt.
Neem geen risico's met gas !**

3.5.2 Veiligheidsventiel

Dit veiligheidsventiel heeft als functie de gastoevoer af te sluiten bij:

- 1) Een omgevingstemperatuur boven de 120°C. (Brand in de omgeving van de gasfles).
- 2) Slangbreuk of indien de slang van de regelaar wordt losgekoppeld.

In het eerste geval kan het veiligheidsventiel niet meer worden gebruikt. In het tweede geval kan nadat de slangbreuk of aansluiting is hersteld deze weer gebruikt worden. Om het veiligheidsventiel te activeren dient de resetknop aan de zijkant ingedrukt te worden (zilverkleurig knopje, dwars onder de drukregelaar).

Na het openen van de flesafsluiter dient u tenminste 1 minuut te wachten alvorens een gebruiker in te schakelen.

Het veiligheidsventiel heeft verder nog een mogelijkheid voor de controle op lekkage van uw systeem (zie ook paragraaf "Lekkage test").

3.5.3 Reduceerventiel

Het reduceerventiel zorgt voor een constante gasdruk (50mbar) in het lage druk deel van de gasinstallatie.



Waarschuwing: Verander nooit de werkdruk van het reduceerventiel. Dit kan schade veroorzaken aan de gasapparatuur en leiden tot levensgevaarlijke situaties (explosie)

3.5.4 Gassperventiel (12V) *

Als extra kunt uw Compromis voorzien van een elektrisch bedienbare gasflesafsluiter. U kunt daarmee op afstand de gasfles afsluiten wanneer u geen gas afneemt. De schakelaar is gemonteerd naast het kastje boven het aanrecht. Op het reduceerventiel is de magneetafsluiter gemonteerd. De 12V-voeding komt via een aparte schakelaar op het instrumentenpaneel.

Bij verlaten van het schip dient u evenwel de flesafsluiter dicht te draaien.

3.5.5 Kooktoestel

Alle door ons toegepaste kooktoestellen zijn geheel thermisch beveiligd. De kooktoestellen van de COMPROMIS zijn halfcardanisch opgehangen. Indien het kooktoestel niet in gebruik is, kan het kooktoestel beter worden vastgezet. Voor het gebruik moet allereerst de afsluiter van de gasfles worden geopend. Vervolgens moet de afsluiter voor het kooktoestel worden geopend. Hierbij moet de pijl in de richting van de leiding staan. Nu is het kooktoestel klaar voor gebruik.

Draai de gekozen knop in de gewenste stand. Druk deze in en steek de brander aan. Houd de knop ca. 1/2 minuut ingedrukt en laat deze vervolgens langzaam los. De brander moet nu blijven branden.

Sluit na gebruik altijd de afsluiter voor het kooktoestel ('s avonds ook de afsluiter van de gasfles).

Lees ook de meegeleverde documentatie van de fabrikant

3.5.6 Onderhoud

Veilig gebruik van een gasinstallatie staat of valt met het onderhoud. Houdt u daarom aan de richtlijnen van de fabrikant en blijf alert.

Slangen, koppelingen, afvoeren

Vervang iedere 2 jaar voor het seizoen de gaslangen bij het kooktoestel en de gasfles. Gebruik bij voorkeur de originele slangen. Op goedgekeurde slangen staan minimaal de volgende gegevens:

- Fabricagejaartal
- Binnendiameter van de slang (8mm)
- Maximaal toegestane werkdruk.
- ISO 10293.2 of ISO 2928

- Let bij het wisselen op de linksdraaiende moer.
- Controleer de aansluitingen altijd op lekkage (zie de aanwijzingen bij "Lekkage test").
- De slangen dienen regelmatig te worden gecontroleerd, minstens één maal per jaar. Indien schade wordt geconstateerd moeten de slangen worden vervangen.

- Rookgasafvoerpijpen moeten ten minste één maal per jaar worden gecontroleerd. Bij schade of wanneer openingen worden gevonden moeten deze direct worden vervangen.
- Het membraam van het reduceerventiel verouderd langzaam. Advies: vervang deze eenmaal per vier jaar.

Wisselen van de gasfles

Uw COMPROMIS heeft een propaangassysteem. Vervang de flessen alleen voor nieuwe of hervul de oude met een propaanvulling en gebruik **nooit butaan!**



LET OP: Bij het vervangen van de gascilinders is roken en open vuur verboden.

Aanwijzingen voor het wisselen van de gasfles.

- 1) Sluit de afsluiter op de gasfles
- 2) Draai het veiligheidsventiel los van de fles. Let op: de moer draait linksom vast en rechtsom los, laat het reduceerventiel vast aan het veiligheidsventiel zitten.
- 3) Maak de band los, wissel de fles, en zet deze weer stevig vast.
- 4) Controleer of de vlakken van de afdichting glad en schoon zijn.
- 5) Monteer het veiligheidsventiel en controleer de afdichting. Draai de moer niet te strak i.v.m. beschadigen van de rubberafdichting. Volg voor een goede afdichtingcontrole de punten bij "lekkage test".
- 6) Resetknop indrukken.

TIP

Informeer tijdig bij uw watersportwinkel, lokale gasleverancier of campingshop of u daar de gasfles kunt laten vullen. U hoeft dan niet te zoeken als u onverwachts gas nodig heeft.

De reserve gasfles kunt u ook opslaan in de gasbun.

Lekkage test

Test het gehele systeem regelmatig op lekkage. U kunt hiervoor gebruik maken van de manometer op het veiligheidsventiel. Volg hiervoor de onderstaande procedure:

- 1) Open alle afsluiters die in de leidingen voor de toestellen zitten.
- 2) Open de flesafsluiter en druk de resetknop (zijkant onder de manometer) op het veiligheidsventiel in.
- 3) Zet de rode wijzer van de manometer gelijk met de zwarte wijzer (schroevendraaier).
- 4) Sluit de flesafsluiter.
- 5) Indien de zwarte wijzer (na 10 minuten) niet is teruggelopen, heeft u geen lekkage in uw installatie.

Als de zwarte wijzer van de manometer naar 0 terugloopt, heeft u een lekkage in de installatie. Uw installatie mag dan beslist niet meer gebruikt worden totdat deze gerepareerd is.

De beschreven methode is een indicatie. Voor een echte lekkage test kunt u zich wenden tot een bedrijf met het HISWA-certificaat "Gastechniek".

Opsporen van lekkage.

Indien u drukval constateert kunt u d.m.v. zeepwater of vloeibaar wasmiddel het lek opsporen.



LET OP: Ammonia, dat aanwezig is in sommige zeep en schoonmaakmiddelen, tast messing aan! Hoewel dit in aanvang niet te zien is, is het zeer goed mogelijk dat deze fittingen gaan scheuren en lekken.

Voer reparaties aan het gassysteem nooit zelf uit maar schakel een vakman in.

3.6 Elektrisch systeem 12 V

3.6.1 Algemeen

Aan de veiligheid van de installatie is veel aandacht besteed. Als gevolg van onoordeelkundige aanpassingen kunnen gevaarlijke situaties ontstaan. Let daarom goed op de volgende instructies:

- Werk nooit aan de installatie wanneer deze in bedrijf is.
- Wijzig nimmer de elektrische installatie en de daarop betrekking hebbende tekeningen, tenzij dit gebeurt door een bekwame (scheeps)elektromonteur.
- Wijzig nooit de nominale stroomsterkte van de overbelastingsbeveiligingen.
- Installeer geen toestellen, apparatuur of onderdelen met een hogere stroomsterkte dan die van het boordnet.
- Laat het vaartuig nooit onbeheerd achter met ingeschakeld boordnet.

Indien u zelf onvoldoende kennis van zwakstroom heeft, laat u dan door een deskundige informeren voordat u veranderingen of uitbreidingen in het systeem aanbrengt.

Sluit behalve de marifoon nooit een andere gebruiker op de motoraccu aan.

Het schakelpaneel uw Compromis is van Mastervolt en is uitgerust met gecombineerde zekeringen/schakelaars. Deze beschermen de installatie zowel tegen kortsluiting, als tegen overbelasting. Indien de betreffende groep is ingeschakeld, brandt het lampje in de schakelaar.

Als een groep door de zekeringautomaat is uitgeschakeld, moet eerst de oorzaak hiervan worden opgespoord en verholpen. Daarna kan de schakelaar weer ingeschakeld worden. Zie ook de aanwijzingen in paragraaf "Zekeringen".

Om bij werkzaamheden aan het systeem kortsluiting te voorkomen, dienen de hoofdschakelaars te worden uitgeschakeld of moeten de minkabels van de accu's worden afgenomen.

Indien er (zend) apparatuur wordt geïnstalleerd, mag dit nooit worden geaard op de kiel, motor, verstaging of stuurinstallatie. Dit met het oog op het ontstaan van elektrolyse.

3.6.2 Accu's

De stroomvoorziening van uw COMPROMIS wordt verzorgd door 2 accu's. De accu's zijn onder gebracht in de ruimte voor de motorruimte, onder de trap. De achterste accu voedt de startmotor en marifoon, de voorste (en de optionele 3^e) is voor de voeding van de overige gebruikers.

Het schip is standaard uitgerust met accu's, type: VMF-VDC 31 M 110 Amp
Dit zijn gasdichte 'onderhoudsvrije' accu's. De accu kan niet worden bij gevuld met elektrolyt en hebben geen ventilatieopening naar de buitenlucht (wel een overdrukbeveiliging). Vervang de accu's altijd door een gelijkwaardig type.
Deze accu is voorzien van een ingebouwde ladingsindicator, te zien op het deksel van de accu.

Conditietabel DELCO-laadindicator			
Kleur indicator	ROOD	ZWART	GROEN
Ladingstoestand [%]	< 50	50-70	> 70

De klassieke vloeistofaccu (niet toegepast) ventileert wel, waarbij de gassen moeten worden afgevoerd naar buiten. Deze accu's moeten ook regelmatig worden gecontroleerd op het vloeistofniveau van het accuzuur en het zuurgehalte.

Accuzuur is sterk bijtend en zeer gevaarlijk. Voorkom spatten op de ogen, huid of kleding. Spatten direct met veel schoon water afspoelen. Zonodig direct naar een arts gaan.

3.6.2.1 Laden en ontladen



Let op: Het gas dat tijdens het laden van normale accu's ontstaat, is zeer licht ontvlambaar! Zorg dus voor goede ventilatie. Uw Compromis is voorzien van gasdichte, onderhoudsvrije accu's. Vervang deze altijd door gelijkwaardige.

Indien de accuspanning te laag is kan de accu met een acculader worden bijgeladen. Indien dit met een geringe spanning gebeurt (minder dan 14V) kunnen de aansluitkabels van het boordnet aangesloten blijven. Indien een snellader wordt gebruikt moeten beide aansluitkabels worden losgenomen.

Wanneer een snellader wordt gebruikt, moeten beide aansluitkabels worden losgenomen. Maak altijd eerst de minkabel (= zwart) en dan de pluskabel (= rood) los. Bij het aansluiten altijd eerst de pluskabel (= rood) aanbrengen en dan de minkabel (= zwart). Verwissel accukabels nooit!!! Gevaar voor brand.



Waarschuwing: Een sterk ontladen accu kan reeds bij -10°C bevroren. Laat een bevroren accu altijd geheel ontdooien voordat deze geladen wordt, anders kan de accu exploderen!

3.6.2.2 Onderhoud

De accu's zijn onder normale omstandigheden nagenoeg onderhoudsvrij. Bij zeer hoge en bij zeer lage temperaturen, wanneer de startaccu extra zwaar wordt belast, is het aan te bevelen de accu's regelmatig te controleren. De accu's kunnen in de winter in het schip blijven mits:

- 1) De boordlader blijft ingeschakeld. De accu set blijft dan volledig op spanning en is in het voorjaar in optimale conditie,
- 2) Als u bovenstaande mogelijkheid niet heeft, dan kunt u de kabels losnemen van de accu's zodat een eventuele lekstroom de accu's niet ontlad. Het beste kunt u de accu's dan een keer ontladen en weer opladen.

Wisselen van een accu

Voorkom kortsluiting bij het losmaken van de aansluitkabels door metallisch contact van uw gereedschap tussen de beide polen. Maak de kabels los volgens onderstaande procedure:

- 1 schakel de hoofdstroomschakelaars uit.
- 2 verwijder de minkabel (zwart).
- 3 verwijder de pluskabel (rood).
- 4 maak de sjerband los.

Terugplaatsen van de accu geschiedt in omgekeerde volgorde.

3.6.3 Hoofdstroomschakelaars

Bij de **Compromis 999 Class** bevinden de hoofdschakelaars zich bij de trap in het motorschot. De onderste schakelaar is voor de startaccu van de motor en de marifoon. De bovenste is voor de rest van de installatie.

Inschakelen: Indrukken en een kwartslag rechtsom draaien. De sleutel is dan geborgd.

Uitschakelen: Kwartslag linksom draaien. De sleutel kan dan worden uitgenomen.

Zet tijdens het varen altijd beide schakelaars aan. Zet bij het verlaten van de boot altijd beide schakelaars uit. Controleer tevens of de marifoon geheel uitgeschakeld is, anders kan de startaccu leeglopen.

3.6.4 Zekeringen

Het boordnet is uitgerust met automatische zekeringen, die bij overbelasting uitschakelen. Wanneer er na het inschakelen van een groep niets gebeurt kunt u het middels het onderstaande overzicht de storing opsporen.

- Schakel alle verbruikers in de groep uit
- Schakel de groep in (middel de schakelaar):

Schakelt de automaat direct in storing, dan zit er een kortsluiting in de groep. Raadpleeg een deskundige.

Blijft deze aan, schakel vervolgens de verbruikers één voor één in om te zien bij welke er een storing ontstaat.

Indien de automaat pas bij het inschakelen van de laatste verbruiker in storing gaat, reset deze dan en voer de handelingen uit in omgekeerde volgorde. Gaat de automaat dan opnieuw pas bij het inschakelen van de laatste verbruiker in storing dan is er sprake van overbelasting. Anders zit er kortsluiting in de verbruiker die u het laatst ingeschakeld heeft.

In de ruimte voor de motorruimte (bij de accu's) bevindt zich een zekeringhouder voor de elektrische uitrusting die direct op de accu aangesloten moet worden. Onderstaande tabel geeft de verbruikers aan met de bijbehorende zekeringwaarde. Als na vervangen de zekering opnieuw doorslaat, dient onmiddellijk een inspectie te worden uitgevoerd door een bevoegde instantie.

Vervang een defecte zekering nooit voor een nieuwe met een hogere waarde. Gebruik geen schroevendraaiers of andere metalen voorwerpen om de zekering te verwijderen (kortsluiting!). Schakel alvorens een zekering te vervangen eerst de spanning uit met de hoofdstroomschakelaars.

Zekeringhouder laderruimte (Steekzekeringen)		
Positie	Verbruiker	Ampère [A]
1	Marifoon	15
2	Bedrijfsurenteller*	5
3	Radio continue voeding*	5
4	WCD-12V stuurkolom*	10
5	Voltmeter startacc*	5
6	Kachel*	15

Het elektrisch circuit van de verbruikers is direct na de accu gezekerd met een hoofdzekering, welke zich in de laderruimte bevindt. Dit is een meszekering van 125 A.

3.6.5 Verlichting

De verlichting is in drie groepen ingedeeld, te weten:

- a) BINNENVERLICHTING 1 Hoofd – en voorkajuit
- b) BINNENVERLICHTING 2 Achterkajuit, zeilenberging, toilet- en motorruimte
- c) NAVIGATIEVERLICHTING

3.6.5.1 Binnenverlichting

De lampen zijn voorzien van een deugdelijke bescherming om ongewild aanraken of beschadigen te voorkomen.

Alleen de halogeen verlichting heeft een open verbinding met de omgevingslucht voor voldoende koeling.



LET OP: Tijdens het branden worden halogeen lampen zeer heet, let hier dus vooral op als u kinderen aan boord heeft.

3.6.5.2 Navigatieverlichting

De te voeren verlichting is afhankelijk van het vaargebied.

Bij het ZEILEN wordt 's nachts het DRIEKLEURENLICHT gevoerd.

's Nachts worden op de MOTOR varende het TWEE KLEUREN- en het STOOM- en HEKLICHT gevoerd.

Stilliggend wordt het ankerlicht gevoerd.

De wettelijk voorschriften voor de te voeren verlichting moeten altijd worden gevolgd.

3.6.5.3 Vervangen van lampen

Indien een lamp is doorgebrand, is deze eenvoudig zelf te vervangen. In onderstaande tabellen zijn hiervoor aanwijzingen gegeven en is tevens de sterkte vermeld.

Let op: De lamp (en vooral een halogeenlamp) kan heet zijn. Laat deze eerst afkoelen.

SOORT VERLICHTING	WISSELEN VAN DE LAMP
Halogeenlamp (draaibare spot)	Is direct bereikbaar. Let op: Raak de lamp nooit met de vingers aan! Gebruik een schone zakdoek/keukenrol om contact te vermijden.
Halogeenlamp (vast spot in plafond)	1) Kap linksom draaien tot aanslag en verwijderen (bajonet). Let op: Raak de lamp nooit met de vingers aan! Gebruik een schone zakdoek/keukenrol om contact te vermijden.
Navigatie verlichting	1) Druk de borgknop aan de onderzijde van de kap in. 2) Kantel tegelijk de kap omhoog.
Plafonnier (rond)	1) Druk de kap in en draai deze vervolgens linksom tot de aanslag. 2) Verder indrukken en naar links draaien. De kap komt los en het buislampje is goed bereikbaar.
Plafonnier (rechthoekig)	1) Plaats een schroevendraaier tussen de kap en de basis bij de uitsparing in de kap. 2) Wip de kap los.
TL-verlichting	1) Houd beide uiteinden van de kap vast. 2) Druk deze in en trek voorzichtig aan de kap zodat de kap loskomt.

VERLICHTING	TYPE LAMP	VERMOGEN
2-kleurenlicht	bajonetsl. (2 punts)	12V/25W
3-kleurenlicht	bajonetsl. (2 punts)	12V/25W
halogeen spot	halogeen	12V/10W
Kastlampen	halogeen	12V/ 5W
Heklicht	bajonetsl. (2 punts)	12V/10W
Kaartleeslamp	halogeen	12V/ 5W
plafonnier (vierkant)	buislampje	12V/15W
plafonnier (rond)	buislampje	12V/15W
T.L.	buis	12V/ 8W
toplicht	bajonetsl. (2 punts)	12V/10W
stoomlicht	bajonetsl. (2 punts)	12V/25W

3.7 Elektrisch systeem 220 V

3.7.1 Algemeen

Aan de veiligheid van de installatie is veel aandacht besteed. Als gevolg van onoordeelkundige aanpassingen kunnen gevaarlijke situaties ontstaan. Let daarom goed op de volgende instructies:

- Werk nooit aan de installatie wanneer deze in bedrijf is.
- Wijzig nimmer de elektrische installatie en de daarop betrekking hebbende tekeningen, tenzij dit gebeurt door een bekwame (scheeps)elektromonteur.
- Wijzig nooit de nominale stroomsterkte van de overbelastingsbeveiligingen.
- Installeer geen toestellen, apparatuur of onderdelen met een hogere stroomsterkte dan die van het boordnet.
- Gebruik alleen dubbel geïsoleerde of drie-draads apparatuur ("randaarde").
- Verbind de metalen behuizing van de op het vaartuig geïnstalleerde elektrische apparaten met een aardleiding (geel/groen).

Technische gegevens:

- Gecombineerde automatische zekering/aardlekschakelaar, maximale belasting 16A, maximale lekstroom 30 mA. De automatische zekering/aardlekschakelaar bevindt zich in de zeilenberging/natte cel.
- Hoofdstroomschakelaar (met controle lampje).
- Niet-gepolariseerd boordnet.
- De AC-geleiders zijn voorzien van een grijze mantel en lopen door het schip in een aparte kabelgoot, gescheiden van de DC geleiders (12V).

3.7.2 Gebruik

Aansluiten van het boordnet op de wal.

- Controleer de hoofdstroomschakelaar (instrumentenpaneel) op stand "uit".
- Verbind eerst de walstroomkabel aan het schip.
- Sluit de walstroomkabel aan op de aansluiting aan de wal.
- Schakel de hoofdstroomschakelaar op "aan". Het rode controle lampje zal gaan branden.

Ontkoppelen van het boordnet.

- Schakel de hoofdstroomschakelaar op "uit".
- Ontkoppel de aansluiting op de wal.
- Ontkoppel de aansluiting op het schip.



Waarschuwing: Laat het eind van de walstroomkabel niet in het water hangen. Hierdoor kan elektrische spanning in het water ontstaan, welke tot verwonding of zelfs doding van nabije zwemmers zou kunnen leiden.

De maximale belasting van de installatie is 16A. Bij overbelasting, kortsluiting of lekstroom zal de aardlekschakelaar automatisch de spanning van het boordnet afhaken. Spoor eerst de oorzaak van de storing op alvorens de installatie weer in te schakelen. De spanning is opnieuw in te schakelen door het omzetten van de schakelaar op de aardlek-automaat.

Gevaar voor schokken en brand
Zet de schakelaar van de walaansluiting uit alvorens de walstroomkabel aan te sluiten of weg te nemen.



**Waarschuwing : Sluit de walstroomkabel eerst aan op de ingang van het vaartuig en daarna op de stroombron aan de wal. Bij ontkoppelen, omgekeerde volgorde.
Sluit het deksel van de walstroomaansluiting goed af.
De walstroomaansluitingen mogen nooit worden veranderd, er mogen alleen goed passende kabels gebruikt worden.**

3.7.3 Onderhoud

Controleer regelmatig de walstroomkabel en stekkeraansluitingen op beschadigingen. Bij beschadigingen dienen deze voor de veiligheid onmiddellijk vervangen te worden.

Controleer regelmatig (minimaal 2x per jaar) de werking van de aardlekschakelaar:

- Sluit de installatie aan zoals omschreven bij paragraaf "Gebruik".
- Druk nu de gele knop in op de aardlekschakelaar.
- De zwarte tuimelschakelaar moet nu naar beneden uitschakelen.

3.8 Koelbox

In het aanrechtblad is de koelbox ondergebracht. De box is een standaard koelunit, de compressor bevindt zich aan de onderzijde.

3.8.1 Gebruik

In de koelbox is een draaiknop. Deze heeft twee functies: aan/uit schakelaar en temperatuurinstelling. De temperatuurregeling verloopt automatisch.

Denk erom: sluit daarom nooit de koellucht aan- en afvoer openingen af ! Dit kan oververhitting veroorzaken en verhoogt het stroomverbruik. Zie ook de documentatie van de fabrikant.

3.8.2 Onderhoud

Regelmatig schoonmaken is voldoende voor behoud van de koelbox. Gebruik geen bijtende of schurende schoonmaakmiddelen.

Zie voor verder onderhoud aan de installatie de documentatie van de leverancier.

3.9 Lensinrichting

Standaard is in de COMPROMIS een handbediende lenspomp ingebouwd. Deze is gemonteerd tegen de binnenzijde van de kuipbank. In de bergruimte vindt u de hendel. Deze past aan de kuipzijde van de pomp. Door deze op en neer te bewegen kunt u de bilge leegpompen. Pompcapaciteit ca 1 liter per slag. De zuigzijde is aan een zuigkorf/filter verbonden, die op de bodem van de bilge ligt. U kunt deze bereiken door de rolkast onder de trap te verwijderen.

Tevens is er een elektrische lenspomp aanwezig, uitvoering zonder vlotterschakelaar. Met een schakelaar op het instrumentenpaneel is de pomp in te schakelen.



LET OP: Gebruik de lenspomp nooit voor het uitpompen van gelekte olie. Dit geeft ernstige schade aan het watermilieu. Om de olie te verwijderen zijn speciale middelen verkrijgbaar.

3.9.1 Onderhoud

De lenspomp heeft geen speciaal onderhoud nodig. Gebruik de pomp enkele keren per jaar om de werking te controleren. Zo voorkomt u het uitdrogen van het membraan en weet u dat de pomp goed functioneert. .

Indien u onverhoopt water in uw schip heeft gehad, moet u er rekening mee houden dat er een kleine hoeveelheid water achter de langswrangen kan blijven staan.

3.10 Besturingssysteem

Uw COMPROMIS is uitgerust met een besturingssysteem van Whitlock. Dit is een kwaliteitssysteem en staat garant voor jarenlang veilig vaargenot. Mocht er toch onverhoopt een defect optreden, dan kunt u zich in veiligheid brengen met de noodhelmstok.

3.10.1 Noodhelmstok

De noodhelmstok is opgeborgen in de zeilenberging. De bus van de noodhelmstok past exact over het uitstekende deel van de roeras Met de bout borgt u de stol op de as.

Met deze constructie kunt u zonder problemen doorvaren. Monteer de noodhelmstok een keer, zodat u weet hoe deze bevestigd moet worden.

3.10.2 Onderhoud stuurinstallatie

De spanning op de kabels van de stuurinstallatie moet zo groot zijn, dat bij belasting geen van de kabels los komt. Mocht dit wel gebeuren, dan moeten beide spanners (onder afdekplank onder matras van het bed in de achterkajuit) evenveel aangedraaid worden.

Vergeet niet de contramoeren goed vast te zetten. Maak de spanning niet te groot, omdat de weerstand dan te groot wordt en er ernstige slijtage kan optreden.

Laat in geval van twijfel de installatie door een deskundige nazien!

3.11 Watervoorziening

De watertank bevindt zich bij de Compromis 999 Class onder het bed in de achterkajuit. De tank is voorzien van een inspectieluik. Indien nodig kan dit gebruikt worden om de tank van binnen schoon te maken. Onder het aanrecht, onder de spoelbak is een koolstoffilter ingebouwd.

De **Compromis 999 Class** is voorzien van een elektrisch waterdruksysteem, met een extra noodvoetpomp bij het keukenblok.

3.11.1 Gebruik

Vul de tank met voldoende water voor uw reis. Schakel daarna de pomp in met de schakelaar op het instrumentenpaneel. De pomp zal gaan draaien tot er voldoende druk in het systeem is en slaat dan automatisch af. Door het opendraaien van een kraan wordt water verkregen. Let op: iemand die hiermee geen ervaring heeft, gebruikt vaak veel te veel water.

Tip

Drinkwater is beperkt houdbaar. Tank daarom niet meer dan u voor de reis nodig denkt te hebben en pomp het systeem leeg als u voor langere tijd van boord gaat.

Indien de pomp af en toe kort aanslaat, terwijl er geen water getapt wordt, kan dit betekenen dat:

- een kraan een beetje open staat.
 - de tank leeg is.
 - de kraan van de voerpomp in het aanrechtkastje niet goed dicht staat.
 - er vuil in het filter of de pomp zit.
 - er een lekkage in het systeem is.
- Spoor de oorzaak op en verhelp het.

In geval van uitvallen van de elektriciteit of om tijdens lange tochten stroom te sparen, kan bij het aanrecht ook van de voerpomp gebruik gemaakt worden. Dan moet eerst de afsluiter in de aanrechtkast worden opgedraaid.

Schakel dan wel de elektrische waterpomp uit!

3.11.2 Onderhoud

Pomp na langere afwezigheid altijd eerst enkele liters water ongebruikt door. De pomp en aansluitstukken kunnen stoffen afgeven, die de smaak van het water verslechteren.

Waterpomp/groffilter

Maak regelmatig het filter op de waterpomp schoon. Schakel wel eerst de elektrische waterpomp uit!

Voorkom stuvriezen en tap voor de winter het systeem goed af. Haal eventueel de slangen bij de pomp los. Spoel de tank na de winter door met een speciaal hiervoor bestemd middel of met ruim azijn (ca. 2 liter).

Koolstoffilter

Het koolstoffilter moet **vóór** elk seizoen vervangen worden. Draai beide slangklemmen los, trek de filterbuis uit de twee houders en trek de slangen van de slangtules af. Plaats het nieuwe filter element (verkrijgbaar bij de jachtwerf of een goede watersportwinkel) door de handelingen in omgekeerde volgorde uit te voeren.

Voerpomp

Test elk jaar voor het seizoen de voerpomp. U voorkomt hiermee dat het pompmechanisme vast komt te zitten. Zie instructies bij paragraaf "Gebruik".

Drukvat

Het drukvat dient te worden afgesteld op de inschakeldruk van de toegepaste waterpomp. Voor de standaard waterpomp bedraagt dit 1,7 bar (bij drukloos watersysteem) en is op de werf ingesteld. U hoeft dit normaal nooit te controleren. Alleen wanneer de waterpomp bij geringe waterafname uit de kraan een stuiterend geluid maakt (snel in en uitschakelt) kan het membraan in het drukvat kapot zijn, of de druk te hoog/ te laag. Boven op het drukvat zit

een ventiel waarmee u middels met een gewone bandenspanningsmeter de druk kunt controleren en aanpassen met perslucht.

3.12 Warmwatervoorziening *

* Optie: Uw schip is uitgerust met een boiler, deze is geplaatst onder het bed in de achterkajuit. In de bijlage vindt u een schema van dit systeem. Lees de documentatie van de fabrikant aandachtig door, de onderstaande punten zijn aanwijzingen.

De watervoorraad in de boiler wordt op 2 manieren verwarmd:

- 1 Tijdens het varen op de motor wordt door middel van een warmtewisselaar de inhoud verwarmd. Dit gaat automatisch.
- 2 In de haven wordt dan gebruik gemaakt van het ingebouwde 220V verwarmingselement. U kunt deze inschakelen middels de schakelaar boven het instrumentenpaneel. Bij inschakelen licht het rode signaal lampje op.

De druk in het systeem wordt geleverd door dezelfde pomp als van uw drinkwatervoorziening.

Zorg er steeds voor dat de boiler geheel gevuld is wanneer u deze opwarmt. U kunt dit controleren door een kraan geheel te openen (warm). Zodra er geen lucht meer door de kraan komt, is de boiler geheel gevuld met water.

Wanneer de boiler leeg is en u deze inschakelt m.b.v. de walaansluiting, kan er schade ontstaan aan het elektrisch verwarmingselement. Mocht dit onverhoopt toch gebeuren dan voorkomt de ingebouwde oververhittingbeveiliging grote schade. U kunt de boiler daarna eenvoudig resetten (zie bij geleverde documentatie van de leverancier).

3.12.1 Onderhoud

Pomp na langere afwezigheid altijd eerst enkele liters water ongebruikt door. De pomp en aansluitstukken kunnen stoffen afgeven, die de smaak van het water verslechteren.

Voorkom stukvriezen en tap voor de winter het systeem goed af. Controleer regelmatig of het overdrukventiel nog werkt. Controleer na de winterstalling het gehele systeem (slangen en koppelingen) op lekkage.

3.13 Toilet

3.13.1 Gebruik toilet

Het gebruik van het toilet dient beperkt te blijven tot het ruime water. Op stilstaand en ondiep water en in het bijzonder in jachthavens is het gebruik van toiletten, die op het buitenwater lozen, niet toegestaan. Wanneer u zich niet aan deze regels houdt gaat de kwaliteit van het oppervlakte water in de haven hard achteruit.

Aan de achterzijde van de pomp bevindt zich een klep voor het pompen met of zonder spoelwater (zie sticker op de pomp).

Voor gebruik:

- 1) Open de afsluiters: toevoer spoelwater en afvoer van afvalwater.
- 2) Spoel een weinig water door (vergemakkelijkt de reiniging).

Na gebruik:

- 3) Zet de klep op de pomp op spoelen en pomp het afval weg.
- 4) Als het afval is verdwenen, pomp dan nog 6 slagen door.
- 5) Zet de klep op dicht, en pomp tot de pot geheel leeg is.

6) Sluit de afsluiters.

Gooi nooit oplosmiddelen, olie, papieren zakdoeken, maandverband o.i.d. in het toilet. Dit kan tot verstopping of schade leiden. Gebruik beslist geen toiletreiniger of bleekmiddel voor een onderwatertoilet. Dit leidt tot schade aan de pakkingen en is schadelijk voor het watermilieu.

3.13.2 Onderhoud toilet

Het is aan te bevelen de wc af en toe te smeren, vooral als deze enige tijd niet gebruikt is. Vul de pot daartoe voor de helft met lauw water. Voeg daaraan wat plantaardige olie toe. Pomp nu de pot langzaam leeg. Vet ook de pompstang regelmatig in met siliconenvet. Zorg dat voor de winter al het water uit uw toilet verwijderd wordt. De pomp en pot kunnen stukvriezen. Inspecteer na de winterstalling het toilet op lekkage, slijtage en zware werking van de pomp. Voor de pakkingen zijn speciale reparatiesets in de handel.

3.14 Vuilwaterinstallatie

Uw Compromis is standaard voorzien van een vast ingebouwde Vuilwaterinstallatie. Deze is vervaardigd van onderhoudsvrij HDPE en heeft een inhoud van 60 liter.

De vuilwatertank (10) bevindt zich in de natte ruimte.

Met de installatie heeft u twee mogelijkheden, welke achtereenvolgens worden besproken.

A Afval naar buitenwater

- 1) Zet keuze klep (7) op Sea.
- 2) Volg nu de procedure bij toiletgebruik vanaf punt 1.

B Afval naar tank

- 1) Zet keuze klep (7) op tank en open spoelwater toevoer (9)
- 2) Volg nu de procedure bij toiletgebruik vanaf punt 2.

Laat de tank niet voor langere tijd vol staan om verstopping te voorkomen. De inhoud van de tank kunt u op twee manieren verwijderen, nml. met de ingebouwde elektrische pomp of dmv van een afzuiginstallatie op de wal. Let op of u in het gebied waarin u vaart de inhoud van de tank mag lozen op het buitenwater.



Waarschuwing : Vul de tank nooit voor 100% ! Met de pomp van de WC kunt u zoveel druk opwekken dat u het afvalwater door de ontluichtingsleiding naar buiten perst. Het geurfilter raakt dan vervuild en dient direct vervangen te worden.

C Uit tank naar buitenwater

- 1) Open huidafsluiter (3)
- 2) De tank loopt vanzelf leeg. Het klokje op het instrumentenpaneel geeft aan of de tank leeg is.

D Uit tank middels havenafzuiginstallatie

- 1) Zet de keuzeklep (7) op Sea
- 2) Open de tankdop op het dek (1).
- 3) Sluit de haveninstallatie aan en pomp de tank leeg.

Wanneer u na de punten C en D de installatie voor enige tijd niet meer gebruikt dient u het systeem met voldoende water door te spoelen. Het spoelwater moet weer worden verwijderd.

3.14.1 Onderhoud vuilwatersysteem

Voorkom aangroeien van vuil in de tank door regelmatig het systeem geheel door te spoelen met water. Voordat het schip in de winterstalling wordt geplaatst dient u het water zoveel mogelijk te verwijderen. Controleer de slangen en koppelingen op slijtage en lekkage. Vervang voor het seizoen het koolstofelement van het geurfilter. Wanneer u het systeem vaak gebruikt kan het nodig zijn het filter vaker te vervangen.

De niveaumeter (vlotter) bevindt zich in een korf. Deze houdt het meeste vuil tegen. Desondanks is het aan te bevelen de korf regelmatig te spoelen, dit kan via het inspectiedeksel of door een waterslang aan te sluiten op de tule boven de niveaumeter.

3.15 Uitlaatsysteem

De motor loost zijn uitlaatgassen via een slangensysteem vlak boven de waterspiegel. In de bijlage kunt u het schema vinden. In de afvoerslang is een waterlock ingebracht die samen met de lus in de slang hevelen voorkomt. De beluchting van het waterlock gebeurt via het beluchtingsvatje

3.15.1 Onderhoud

Controleer jaarlijks, bij voorkeur voor de winterberging, de slangen en koppelingen op slijtage en lekkage. Bij lekkage kunnen er schadelijke gassen in het interieur komen.

3.16 Lieren

Uw Compromis is voorzien van Anderson lieren (val-, schoot- en ankerlier). Dit zijn hoogwaardige RVS-lieren. Voorkom schade aan de lieren: sla de lijnen 3x rond de trommel alvorens deze door de selftailer te halen.

3.16.1 Handbediende lieren

Standaard heeft uw schip handbediende lieren.

3.16.2 Elektrische schoot- en vallieren*

Raadpleeg de documentatie van de fabrikant.

3.16.3 Handbediende ankerlier *

De ankerlier kunt u bedienen door het ankerluik te sluiten en de lange lierhendel door de opening te steken.

3.16.4 Elektrische ankerlier *

Op uw verzoek kan er een elektrische ankerlier worden geïnstalleerd. De installatie is uitgerust met 2 inschakelbeveiligingen. De eerste is de overbelastingsschakelaar en bevindt zich achter het instrumentenpaneel. U kunt hiermee de spanning van de motor halen, bij normaal gebruik zult u deze niet nodig hebben.

De afstandsbediening kunt u activeren door de schakelaar op het instrumentenpaneel op "1" te zetten. De lier is nu klaar voor gebruik. Indien de schakelaar op "0" staat is het niet mogelijk de lier te bedienen.

Wanneer u ankert dient u de lier te ontlasten door de ketting achter de kettingstopper te haken.

4 Voortstuwing

In dit hoofdstuk worden de achtereenvolgens de belangrijkste zaken voor het zeilen en het varen op de motor behandeld.

4.1 Zeil en tuigplan

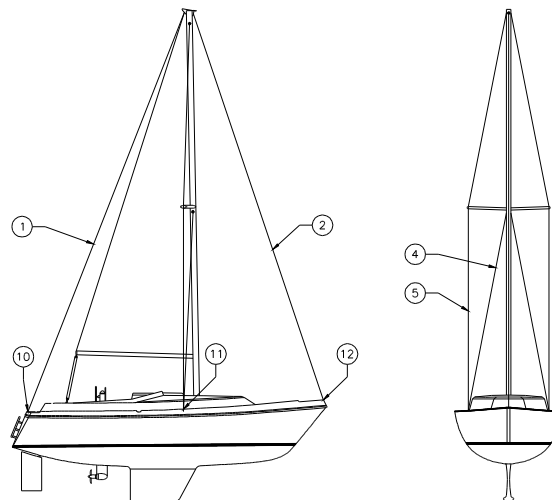
4.1.1 Opzetten en strijken van de mast

Leg de mast op een paar steunen met de voorzijde naar boven. Pas op voor het beschadigen van de rail.

Plaats nu de windvaan, de navigatielampen en eventueel de gever van de windmeter en antennes. Smeer de polen van de stekers in met poolvet. Controleer of de verlichting en indien aanwezig de windmeter en de antennes goed functioneren.

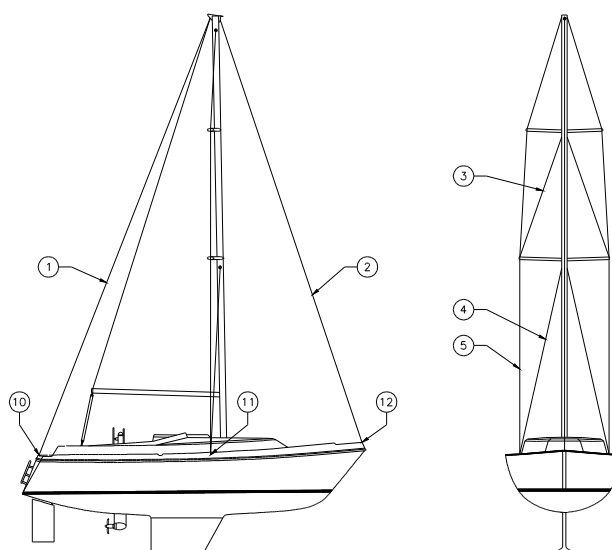
10-meter mast (standaard)

- 1 Voorstag
- 2 Achterstag
- 4 Onderwant
- 5 Hoofdwant
- 10 Achterstagputting
- 11 Hoofdwantputting
- 12 Stevenbeslag



12-meter mast*

- 1 Voorstag
- 2 Achterstag
- 3 Intermediaan
- 4 Onderwant
- 5 Hoofdwant
- 10 Achterstagputting
- 11 Hoofdwantputting
- 12 Stevenbeslag



Bevestig alle stagen en vallen zoals op de afbeelding is aangegeven. Controleer of alle spanners ten minste 8 slagen zijn ingedraaid, boven en onder gelijk. Monteer nu de zalingdoppen op het hoofdwant, ca. 30 mm boven de zalinghouders en draai de bouten goed vast. Ondersteun de mast, zodat deze vrij blijft. Bevestig de zalingen in de houders met de bouten van boven naar beneden en borg de bouten af. Controleer of het fokkeval, het voorstag en eventuele spinnakerboomophouder en spinnakerval voor de zalingen langs lopen.

Bevestig nu de spanners van het hoofdwant en het achterstag op de puttings en leg ze naar achteren wijzend neer. De strop van de kraan moet om de mast worden bevestigd met een ruime lus, zodat deze vrij langs de mast kan schuiven en er geen vallen, stagen of wanten tussenkomen.



Waarschuwing: Volg altijd de aanwijzingen op van degene die de kraan bedient. Door de constructie of het type kraan kan een andere procedure nodig zijn. Zie er op toe dat de spanners goed omhoog komen en dat geen want, val of lijn ergens achter blijft haken. Een verbogen spanner of geknikte stag dient uit veiligheidsoverwegingen altijd vervangen te worden.

Monteer de mastpen en borg deze met de veerring. Zorg ervoor dat de mast zonder te slingeren overeind komt. Wanneer de mast staat, moet de voorstag (rolfok) worden gemonteerd (de mast kan nu niet meer vallen). Nu moet eerst de kraan weggedraaid worden. Na het monteren van het voorstag (rolfok) dient de hele verstaging definitief te worden vastgezet. Eerst de achterstag vervolgens de hoofdwanten en tenslotte de onderwanten.



**Let op: De spanners aan stuur- en bakboord evenveel aandraaien!
De rolfokinstallatie heeft geen spanner.**

Indien in het vorige seizoen merktekens op de spanners zijn aangebracht, kan de spanner definitief worden vastgezet. Zorg ervoor dat de mast recht staat en dat de spanners goed geborgd worden.

Het trimmen van de mast kan pas tijdens het zeilen gebeuren en wordt in het volgende deel behandeld. Stop nu de stekkers in de stopcontacten en controleer nogmaals of alles goed functioneert.

Nu kunnen de vallen via de geleidingsrollen naar de valstopper gevoerd worden.

Voor het doorhalen van de vallen dienen de handles van de valstoppers geheel naar voren te worden geduwd. Indien hierna de handle weer naar achteren is gehaald, is deze gebruiksklaar.

4.1.2 Het trimmen van de mast

Het is niet gebruikelijk dat er apparatuur aan boord is om de juiste spanning op stagen en wanten te meten. Desondanks de richtlijn voor de voorspanning voor de wanten en stagen: maximaal 10% van de waterverplaatsing. De meest praktische methode is om de verstaging tijdens het zeilen af te stellen of te controleren. Hierbij dient u altijd eerst de onderwanten te spannen, vervolgens het voorstag, het achterstag en tenslotte de hoofdwanten. Bij een helling van 20 a 25 mag het want aan de lijzijde niet los (zonder spanning) komen te staan. Controleer dit in het begin regelmatig.

Bij het varen met gereefd grootzeil, mag de mast niet hol gaan staan: in het midden naar achteren doorbuigen. Daarom dient de mast onbelast naar voren rond te staan. Deze ronding moet ongeveer 1/2 mastdikte zijn.



Waarschuwing: Zorg ervoor dat bij staande mast de spanners altijd geborgd zijn. Door trillingen van de wind of de motor kunnen de spanners losdraaien. Door te grote voorspanning op de verstaging kan vervorming of schade aan de constructie ontstaan. Bij te geringe voorspanning kan bij zwaar weer beweging in de tuigage ontstaan. Hierdoor bestaat kans op schade.

Indien uw jacht 's winters getuigd in het water blijft liggen en u in deze periode niet vaart, verdient het aanbeveling de voorspanning tijdens deze periode te verkleinen.

Zie ook de documentatie van de mastfabrikant (Seldén).

4.1.3 Reven

Reven dient om het zeiloppervlak te verkleinen bij toenemende wind. Door reven worden de krachten op het tuig minder groot en wordt het zeilpunt (het aangrijpingspunt van de windkracht in de zeilen) omlaag gebracht. Daardoor vermindert het "hellend koppel" en gaat de boot minder schuin, zodat zij veel rustiger op het roer ligt en minder verlijert zonder

noemenswaardig aan snelheid te verliezen. Aan de wind wordt men veel sterker met het geweld van zee en wind geconfronteerd en moet eerder gereefd worden. Vooral bij kleine (gezins) bemanningen is het verstandig vroegtijdig te reven, in de haven is dat veel gemakkelijker dan aan de lagerwal op open water. Voor de wind van hogewal vertrekend, merkt u meestal pas laat dat bij harde wind hoge golven horen. Oefen het reven regelmatig onder rustige omstandigheden zodat de hele bemanning weet wat er te doen staat.

Reefprocedure van het grootzeil.

Net als bij zeil zetten en strijken is het goed om bij reven hoog aan de wind te liggen. Loef op de fok zeilend op tot hoog aan de wind, vier de grootschoot tot het zeil ruim kilt en zet de kraanlijn door tot de giek daar duidelijk inhangt. Vier de grootzeilval ruim voldoende om de kous van het rif bij het lummelbeslag te brengen (2 m) en zet de reeflijn krachtig door, het laatste stukje met de vallier. Als het onderlijk van het rif goed strak staat kan het grootzeilval weer worden doorgezet.

Is de wind zodanig dat direct het tweede rif moet worden gezet, zet dan toch eerst het eerste rif. Als de wind afflauwt en het eerste rif zou precies goed zijn dan moet u weer geheel ontreven en dan weer het eerste rif zetten. Dat kan beter van tevoren worden gedaan. Let op: na afloop van de reefprocedure de kraanlijn weer laten vieren. Bij het ontreven wordt de kraanlijn doorgezet, hoog aan de wind gestuurd en de grootschoot gevierd, het grootzeilval enige slek gegeven, alvorens de reeflijn te vieren en het grootzeilval weer door te zetten.

De lijn van het eerste rif zit vast om de giek met een paalsteek. De lijn loopt door de kous van het eerste rif in het achterlijk via een schijf in de giek door het blok halverwege de giek. Verder door het blok aan het eindbeslag van de giek, naar de schijf onder het lummelbeslag en naar de kuip.

Een tweede lijn is vastgeknoopt aan het blok halverwege in de giek en gaat over een schijf bij het lummelbeslag naar de vastgemaakte ring in het zeil. Als het eerste rif wordt doorgezet, beweeg je het blok in de giek naar achteren, waardoor het oog van het voorlijk op de giek komt. Als dit blok niet verder gaat, zal de lijn het achterlijk op de giek trekken. Om ervoor te zorgen dat zo weinig mogelijk ruimte ontstaat tussen het oog in het achterlijk en de lijn, is het aan te bevelen om de lijn te knopen met een ankersteek en geen paalsteek die altijd een lus heeft.

Reven Rolgenua

Leest u de handleiding van de leverancier.

4.1.4 Varen op de motor

Deze paragraaf bevat aanwijzingen voor het varen op de motor. Zaken die de motor en -bediening zelf betreffen kunt u vinden in het hoofdstuk "Motor en Motorruimte".

Zorg ervoor dat u bij manoeuvreren altijd voldoende snelheid houdt, vooral als de wind krachtig is en dwars op de boot staat.

Laat tijdens motorvaart nooit het stuurwiel of de noodhelmstok los, zeker niet achteruitvarend. De drukverschillen die de schroef in het water veroorzaakt, maken het roergedrag onvoorspelbaar.

Vaar nooit te snel op de motor. Bij iets meer dan halfgas vaart uw jacht al op rompsnelheid. Meer gas geven is zinloos. Hoge boeg- en hekgolf, een hoog brandstof gebruik, onnodige slijtage en terecht boze medewatersporters kunnen het gevolg zijn. Het extra vermogen is

slechts bedoeld voor manoeuvreren, slepen en voor varen met veel golfslag of bij harde tegenwind.

De dieselmotor van uw jacht is uiterst betrouwbaar. Bij verkeerd gebruik of verwaarloosd onderhoud bestaat echter het risico dat u op een zeer ongelegen ogenblik in de steek gelaten wordt. Vooral ook indien u uw motor weinig gebruikt is het van groot belang dat u er zorgvuldig mee omgaat.

Er is onder zeilers een bekend gezegde: houd je van zeilen, zorg dan goed voor je motor.

4.1.5 Vollopen

Tijdens het zeilen dienen de dekluisen te worden gesloten teneinde wateroverlast in het schip te voorkomen. Indien de golfslag zodanig is dat de kans bestaat dat er water in de kuip komt dient ook het ingangsluik gesloten te worden. Houd altijd de waterafvoeren in de kuip vrij van vervuiling.

4.1.6 Lifelines en reddingmiddelen

Bevestig lifelines aan de daartoe bestemde punten, zoals de kikkers en indien gemonteerd speciale lifeline-ogen op de kuipvloer of langs de kajuitopbouw op het dek.

Standaard is uw Compromis uitgerust met 1 reddingsboei, opgehangen aan de hekstoel. Indien gewenst kan hier ook een reddingsvlot worden bevestigd. Bij gebruik dienen de lijnen bevestigd te worden aan de kikkers.

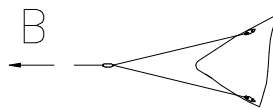
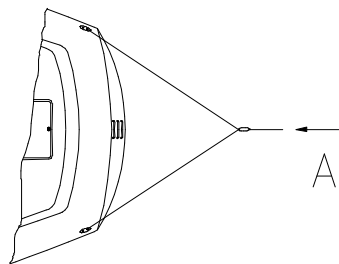
Om weer eenvoudig aanboord van uw Compromis te komen is deze uitgerust met een zwemtrap.

4.1.7 Slepen

Indien u een schip versleept of zelf verslept moet worden, dient u op de volgende zaken te letten.

Bevestig de sleepkabel aan de kikkers volgens nevenstaande schets. Gebruik een spruit om de krachten te verdelen.

- A Slepen van een ander schip
- B Zelf geslept worden



Let op: Zorg dat de loop van de lijnen zodanig is dat deze nooit de poot van de hek- of preekstoel kunnen raken.

Let goed op een stevig bevestigingspunt bij het andere schip. De kikkers kunnen daar mogelijk niet zo sterk verankerd zijn als bij uw Compromis, waardoor er schade kan ontstaan. Zorg ervoor dat de sleepkabel niet in de schroef kan raken. Gebruik een drijvende lijn!

5 Onderhoud van uw jacht

Bij het ontwerpen van uw **COMPROMIS** en in het bijzonder ook bij de keuze van materialen, is uitgegaan van een minimum aan onderhoud. In de hoofdstukken waarin de verschillende systemen beschreven staan zijn al voorschriften voor het onderhoud gegeven. Raadpleeg deze zonodig. Dit hoofdstuk behandelt het overige onderhoud aan uw schip om het in optimale conditie te houden.

5.1 Aangroeiwerende verf

Standaard

De aangroeiwerende verf die standaard op uw **COMPROMIS** is toegepast is een anti-fouling op chloorrubber basis, zoet waterkwaliteit. Indien de laag gaaf is over de hele oppervlakte, behoeft er nog geen nieuwe laag te worden aangebracht. Gemiddeld is 1x per 2 jaar voldoende. Als de boot op de wal heeft overwinterd, moet i.v.m. oxidevorming, wel een nieuwe laag worden aangebracht. Spuit het onderwaterschip daartoe grondig schoon, schuur de antifouling op en breng een nieuwe laag aan.

Speciaal

Afhankelijk van uw vaargebied of uw persoonlijke wensen kan het schip uitgevoerd zijn met:

- zoutwaterkwaliteit antifouling
- antifouling op teflonbasis

Een antifouling op teflonbasis dient u eenmaal per jaar een wasbeurt te geven met zoetwater en daarna te voorzien van 2 of 3 lagen nieuwe anti-fouling



Waarschuwing: Volg de aanwijzingen op de verpakking strikt op. Antifouling is een schadelijke stof voor mens en milieu. Gebruik niet meer dan noodzakelijk en ruim de resten zorgvuldig op.

5.2 Instrumenten

Gebruik bij het kompas een afdekkap of hoes. Dit voorkomt verkleuren van de roos. Raadpleeg voor de andere instrumenten de bijgeleverde fabrieksinstructies.

5.3 Kussens en gordijnen

In uw Compromis zijn voor de kussen- en gordijnstoffen alleen materialen gebruikt van hoge kwaliteit, zoals u deze ook vindt bij de betere woninginrichting. De kussens zijn voorzien van afneembare hoezen. Om deze te verwijderen dienen eerst de knopen losgehaakt te worden. De hoezen kunnen het beste chemisch worden gereinigd. De gordijnen kunnen gewassen worden.

5.4 Lieren

In de normale praktijk zijn de lieren vrijwel onderhoudsvrij. Alleen als er met uw COMPROMIS zeer intensief op zee wordt gevaren, is het raadzaam tenminste 1x per seizoen de lieren uit

elkaar nemen en van watervast kogellagervet te voorzien. Spoel de lagers eerst af met schoon water en gebruik indien nodig een zachte borstel.

5.5 Tuigage en zeilen

Behalve de spanners hoeft aan de tuigage geen onderhoud te worden gepleegd. De spanners kunnen het beste 1x per jaar worden behandeld met speciaal spanneret.

De zeilen alleen wassen of laten wassen, als dit echt nodig is. Het zeil kunt u reinigen met een speciaal zeilreinigingsmiddel. Indien u twijfels heeft over de toestand van uw zeilen, vraag dan in de herfstperiode een zeilmaker om advies.

5.6 Zeilhuik en sprayhood

Om lang van uw zeilhuik, sprayhood en achtertent te genieten, is het belangrijk dat u deze goed schoon houdt. U kunt dit het beste doen door 1 keer in de 14 dagen de buiten- en binnenkant met water, waaraan een niet agressief wasmiddel is toegevoegd, af te nemen.

De klemmen van de trekbanden dienen enkele malen per jaar licht geolied te worden.

5.7 Ramen, poorten en vluchtluiken

Hoewel aluminium onderhoudsvriendelijk is, is het voor het behoud van het fraaie uiterlijk noodzakelijk de luiken regelmatig te reinigen.

De ramen, poorten, het vaste scherm en de vluchtluiken kunt u reinigen met water (eventueel met synthetisch reinigingsmiddel). Gebruik veel water om krassen door zand tegen te gaan en goed naspoelen.

Let op: Gebruik nooit:

- * alkalische middelen zoals sodahoudende producten
- * zure producten zoals zoutzuur- of fosforhoudende producten
- * staalwol, schuurpapier of schuurmiddelen.
- * reinigingsmiddelen bestemd voor ruiten, deze kunnen namelijk ook alkalische stoffen bevatten die het uiterlijk aantasten.

Zie ook de documentatie van de fabrikant.

5.8 Antislip

De grijze noppenmat (Poly-grip) heeft geen speciaal onderhoud nodig. Schoonmaken kan het beste met schoon water en een harde borstel. Hardnekkig vuil eventueel met zachte zeep. In geen geval bleekmiddel of synthetische was- of schoonmaakmiddelen gebruiken.

Het witte antislip (All-grip) kunt het makkelijkste reinigen met een harde borstel. Laat eerst het vuil inweken voor het snelste en beste resultaat.

Het witte antislip (All-grip) kunt u het makkelijkste reinigen met een harde borstel. Laat eerst het vuil inweken voor het snelste en beste resultaat.

U kunt het schoonmaken sterk vereenvoudigen door het antislip enkele malen in een goede kwaliteit bootwax te zetten. U kunt de wax het beste opbrengen met een spons en uitwrijven met bijvoorbeeld een stuk zachte vloerbedekking. Breng de wax aan met tussenpauzes van enkele uren.

5.9 Polyester

Het polyester blijft het mooist wanneer u het schip regelmatig in een goede kwaliteit bootwax zet. Bij voorkeur 1x aan het begin en 1x aan het einde van het seizoen). Vuil kan zich dan minder makkelijk vastzetten en het schoonmaken gaat ook veel gemakkelijker.

De blauwe band op het dek kan in de loop der jaren licht verbleken (vaal). U kunt dit proces vertragen door deze band regelmatig in de bootwax te zetten. De verkleuring zit alleen in de buitenste micron van de gelcoat. De originele kleur is weer te verkrijgen door de band te behandelen met een lichte polyester cleaner en daarna weer in de wax te zetten.

Wij adviseren u de stootwillen regelmatig te reinigen om beschadigingen op de romp te voorkomen.

6 Winterstalling

6.1 Voorbereiding

Volg de aanwijzingen zoals die in de paragrafen onderhoud zijn genoemd zorgvuldig op. Raadpleeg ook de documentatie van de fabrikant.

Hieronder is een checklist afgedrukt met belangrijke zaken voor als uw **COMPROMIS** in winterstalling gaat.

De zaken die we hieronder noemen, dienen slechts als richtlijn. Het is niet mogelijk alles te noemen, omdat de omstandigheden te sterk kunnen verschillen.

Werkzaamheden die voor de winterberging uitgevoerd kunnen worden.

- reinig het schip aan de buitenzijde goed met water en zachte zeep.
- zet dek en romp voor zover dit mogelijk is, goed in de was.
- reinig het teakhout (buiten) en behandel het eventueel (teakolie).
- tap de watertank, de pompen en het systeem af.
- tap het toilet en de motor af.
- zet alle afsluiters half open.
- vul de dieselloletank geheel.
- geef de motor een winterbeurt.
- haal accu's, gasflessen, matrassen, gordijnen, losse uitrusting en voor zover mogelijk instrumenten van boord.
- zet alle deuren, kleppen en luiken binnen open.
- plaats 1 of 2 vochtvreter in de boot.

Controlelijst voor de winterstalling

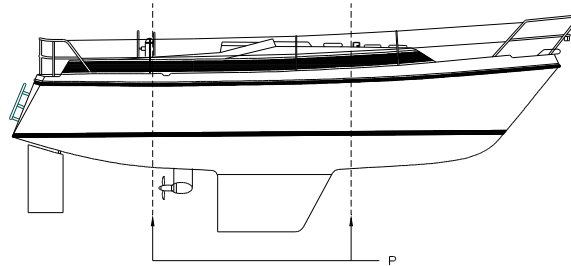
- tuigage: let in het bijzonder op: spanners, losse strengen in het staaldraad, terminals, slijtage van vallen en kousen.
- zeilen: let in het bijzonder op naden achterlijk, bij zeillatten en om ogen.

Als de boot op de wal staat.

- controleer de anode van de saildrive. (zie Yanmar instructieboek) **Zorg dat er nooit was, siliconen- of teflonspray, etc. op de anode komt, omdat de werking van de anode hierdoor vermindert en andere delen kunnen worden aangetast!** In geval van zeer grote aantasting, neem contact op met de werf.
- controleer schroef, roer en kiel op beschadigingen.
- controleer de afsluiters op lichte werking.

Regel alle werkzaamheden die u niet zelf uitvoert, direct met het betreffende bedrijf. Watersport servicebedrijven hebben in het voorjaar meestal lange wachtlijsten.

6.2 Hijsen



Gebruik voor het uit het water tillen brede hijsbanden. Controleer of de banden schoon en zonder beschadigingen zijn. Vuil tussen band en schip zorgt voor krassen in de gelcoatlaag. Op de romp is met stickers de plaats aangegeven waar de banden moeten worden aangebracht om het schip in evenwicht uit het water te tillen. Op bovenstaande afbeelding zijn deze gemerkt met P.

Let op: Controleer goed of de achterste hijsband niet achter de saildrive blijft haken. Wanneer de band onder de schroef komt en het schip wordt gehesen, kan dit grote schade tot gevolg hebben.

6.3 Stallen

Uw jacht kan het beste op de wal overwinteren, mits het met grote zorg gelijkmatig ondersteund en stormvast wordt opgesteld. U dient ervoor te zorgen dat het schip op een goed passende bok staat, het gewicht van het schip moet afsteunen op de kiel zodat de ondersteuning (van de bok) slechts omvallen voorkomt. Gebeurt dit niet correct dan kunnen de steunen van de bok zoveel druk uitoefenen dat de huid na een lange periode (winter) indeukt. Indien uw schip aan land overwintert met staande mast, neem dan extra maatregelen in verband met windvang.

Indien uw COMPROMIS in het water overwintert, dienen er een aantal voorzorgen in acht te worden genomen. Van het hoogste belang is dat het jacht in een goed afgeschermd haven ligt, waar geen kruisend ijs kan voorkomen. Het risico daarop is het grootst op stromend- en getijdenwater, maar ook aan lagerwal van grote open zoetwaterbekkens, zoals het IJsselmeer. Informeer bij de havenmeester of de haven in vorstperiodes met een balk zal worden afgesloten.

Op getijdenwater, maar ook aan grote zoetwaterbekkens kunnen aanzienlijke niveaoverschillen in waterpeil voorkomen. In het laatste geval wordt het niveau beïnvloed door winter/ zomerpeil, aan- en opwaaiing.

Verwijder losse zaken zoals de zwemtrap. Vermijd dat trossen in het water hangen en haal alle touwwerk binnen.

Vogels produceren scherp bijtende uitwerpselen, die slecht zijn voor houtwerk en gelcoat. Bladeren kunnen afvoeren van zelflozers, gasbun of ankerbak verstoppem. Middels een goed passende wintertent kunt u deze problemen verhelpen. Een passend winterkleed kunt u bij de werf betrekken.

Het is belangrijk dat dit strak wordt aangebracht, goed vastgezet, over de zeereling heen, langs voetlijst en aan handgrepen aan dek. Er hoeft maar klein stukje te klapperen en er ontstaat bij een stevige winterstorm grote schade zodat vorst, sneeuw, dooi alsnog hun kans krijgen.

Ook bij gebruik van een winterkleed is het aanbevelenswaardig om voor het opleggen romp, dek en kajuit in de was te zetten en het houtwerk met teakolie of een ander beschermend middel te behandelen.

6.4 Weer in gebruik nemen

Controleer na de winterstalling, of alle slangen op de tules zijn gemonteerd met slangklemmen. Overtuig u ervan dat verder alle werkzaamheden zijn uitgevoerd. Controleer na tewaterlating uw jacht op lekkage.

Controleer of de tuigage net zo is afgesteld als het vorige seizoen.

Reinig het watersysteem, en vernieuw het koolstoffilter.

Maak de motor weer bedrijfsklaar.

Maak de gasinstallatie in orde.

Reinig alle RVS beslag met cleaner.

Breng alle losse uitrusting aan boord.

7 Aanvullende informatie

7.1 Lekkage opingangsluik

Als wind en regen vol op het ingangsluik staan, kan er door stuwwater enige lekkage optreden.

Komt dit voor, dekt u dan voor de zekerheid het ingangsluik af.

7.2 Beveiliging tegen blikseminslag

De hoofdwanten en de verstagingen van de Compromis werken als geleider van de blikseminslag. De mast en de hoofdwanten zijn verbonden met de kiel. Bij blikseminslag wordt de stroom via de kiel naar aarde afgevoerd.

7.3 Werkblad keuken

Plaats geen hete voorwerpen op het werkblad in de keuken. Dit kan beschadiging van het oppervlak tot gevolg hebben.

8 Garantie

Voor al onze verkopen gelden de Hiswa verkoop- en leveringsvoorwaarden. Deze worden u op aanvraag verstrekt.

De werf stelt alles in het werk een zeiljacht te bouwen dat zo goed mogelijk aan uw wensen voldoet. Alle mensen in het bedrijf zijn ervan overtuigd, dat alleen indien we een product maken waarmee u tevreden bent en waar wij trots op zijn, we ons doel kunnen bereiken. Mochten er onverhoopt zaken zijn die u niet aanstaan, meld deze direct aan ons. We doen ons best dit zo spoedig mogelijk alsnog in orde te brengen. Ons beleid is er op gericht om onze producten doorlopend te verbeteren. Daarom moeten we ons het recht voorhouden om uitvoeringen zonder aankondiging te wijzigen.

8.1 Garantiecertificaten



Bij aflevering van uw schip ontvangt u diverse gebruiksaanwijzingen en garantiepapieren.

Leest u de garantiepapieren s.v.p. zorgvuldig door en vult u, waar nodig, de papieren in.

9 Verklaring van overeenstemming

Ondergetekende verklaart dat het op deze verklaring vermelde product voldoet aan alle eisen van de Europese Richtlijn Pleziervaartuigen 94/25/EG van 16 juni 1994, en dientengevolge gerechtigd is de CE-markering te dragen. Dit product zal als gevolg van de CE-markering in geen van de Europese lidstaten (EER) enige vorm van belemmering ondervinden bij vervoer over de landsgrens.

Datum 14 mei 2001
Fabrikant Zaadnoordijk Yachtbuilders BV
Legendijk 7
1911 MT UITGEEST
Tel: 0251-319008
Fax: 0251-312357

Beschrijving vaartuig Compromis 999 Class
Bouwnummer: 99-01-280
HIN code: NL-FRH99280D101

De lijst van toegepaste geharmoniseerde ISO/CEN normen is beschreven in het handboek, hoofdstuk 10.2.

De volgende kenmerken van het vaartuig vallen onder deze verklaring van overeenstemming:

1. luiken, patrijspoorten
2. stuurwiel, stuurmechanisme, bekabeling
3. brandstoftanks, slangen

Referentienummer
EG Typenonderzoek 98050078
Aangemelde instantie ECB
Julianaweg 224a
1131 NW VOLENDAM
Tel: 0299-323123

Handtekening Zaadnoordijk Yachtbuilders BV

M. Schuuring
Commerciële Directeur

10 Tot slot

De bedrijfszekerheid van uw jacht is een voorwaarde voor een veilige vaart. Dat geldt met de grootst mogelijke nadruk voor het varen op ruim water. Op zee staan geen praatpalen; u moet daar volledig uw eigen boontjes doppen. U moet over voldoende kennis en ervaring beschikken en het jacht moet voldoende bemand zijn. Vertrouwen hebben in de betrouwbaarheid van schip en uitrusting en weten onafhankelijk van de wal te kunnen opereren, is de helft van het genoegen van zeezeilen. Uw **COMPROMIS** is gebouwd op bedrijfszekerheid, maar wij kunnen die alleen garanderen als u goed voor het onderhoud zorgt.

Zeker voor langere tochten geldt dat u weet met wat voor weer u weggaat, maar nooit onder welke omstandigheden u weer een haven zult bereiken. Ook wie met mooi weer de zee op gaat, moet daarom stormzeilen bij zich hebben!

Veiligheid schuilt in de schijnbaar nietige zaken. SatNav, Decca, SSB-ontvanger en desnoods de radar zijn handige hulpmiddelen maar worden volstrekt onbelangrijk zodra u in paniek raakt, de mast overboord zeilt of de vallen uit de mast trekt door achterstallig onderhoud. Zeker bij kleine bemanningen is het belangrijk dat iedereen zin heeft in de reis, lichamelijk in een goede conditie verkeert (dus: ook onderweg goed warm eten en drinken, wapenen tegen zeeziekte en verwondingen) etc. Begin alleen goed uitgerust aan een grote tocht en overtuig uzelf ervan dat u vertrouwen kunt hebben in schip en bemanning.

10.1 Checklist inzetbaarheid

Een belangrijk hulpmiddel voor de veiligheid is een checklist, die telkens voor vertrek wordt afgewerkt. Hieronder een voorbeeld. U zult deze voor uzelf op moeten stellen.

Deze lijst is niet compleet en is slechts bedoeld als voorbeeld!

Installaties:	-oliepeil motoren	reserve
	-oliepeil Saildrive	"
	-brandstofpeil	"
	-vloeistofpeil accu's	
	-conditie schakelaars	
	-reservedelen/ gereedschap motor	
	-waterdruksysteem	
	-verwarming	
	-koelkast	
	-gasvoorraad en reserve fles	
Verlichting:	-werken alle lampen	
	-navigatieverlichting goed bevestigd	
	-reservelampen aan boord	
Tuig en dek:	-wantspanning in orde	
	-naden van zeilen gaaf	
	-schoten en reeflijnen goed ingeschoren	
	-controle vallen	
	-stormzeilen aan boord	
	-harpjes/splitpennen vast	
	-voldoende reservetouwwerk en sluitingen	
	-anker gebruiksgereed en lijn bevestigd	
	-lierhandles aanwezig en in orde	

- Instrumenten: -marifoon werkt en antenneplug vast
 -dieptemeter en log in orde
 -metalen delen weg bij kompas
 -kompas- en instr.verlichting werkt
 -omroep/ SSB-ontvanger werkt
 -verrekijker (zeer belangrijk)
- Veiligheids-
 middelen -EHBO-kist gevuld
 -zeeziektetabletten
 -brandblussers in orde
 -vuurwerk
 -reddingsboeien en jooon opgehangen
 -juiste reddingsvesten voor alle bemanningsleden
 -veiligheidsharnas/lijn voor ieder
 -lenspomp gebruiksklaar
 -eventueel reddingvlot inzetbaar
 -weet iedereen waar alles ligt en hoe het werkt
 -is alles zeevast opgeborgen
- Kaarten en:
 boekwerken -bijgewerkte kaarten voor het vaargebied
 -stroomatlassen en getijtafels idem
 -lichtenlijsten idem
 -almanakken en pilots idem
- Mondvoorraad: -watertank vol en noodvoorraad
 -voldoende voedsel voor hele bemanning
- Persoonlijke
 Verzorging -goede zeilkleding bemanning (op lange uitrusting: oversteken is waterdichte warme
 kleding belangrijker dan welk navigatie-instrument dan ook)
 -droge reservekleren
 -paspoorten (bij internationale reizen)
- Verzekering: -geldig tot
 -vaargebied
 -dekking
 -hoe te alarmeren
- Weerberichten: -voor vertrek inzicht hebben in het weer:
 uitluisteren Radio 1, BBC 2, Scheveningen Radio of Radio Nordeich,
 of telefonisch: 06 - 911 22 352 (IJsselmeer en Wadden);
 06 - 991 22 353 (Deltagebied);
 onderweg: houdt barometerstand bij en blijf weerberichten uitluisteren.

10.2 Normbladen

Uw schip is gebouwd volgens CE-norm, waarbij gebruik gemaakt is van de volgende normen.

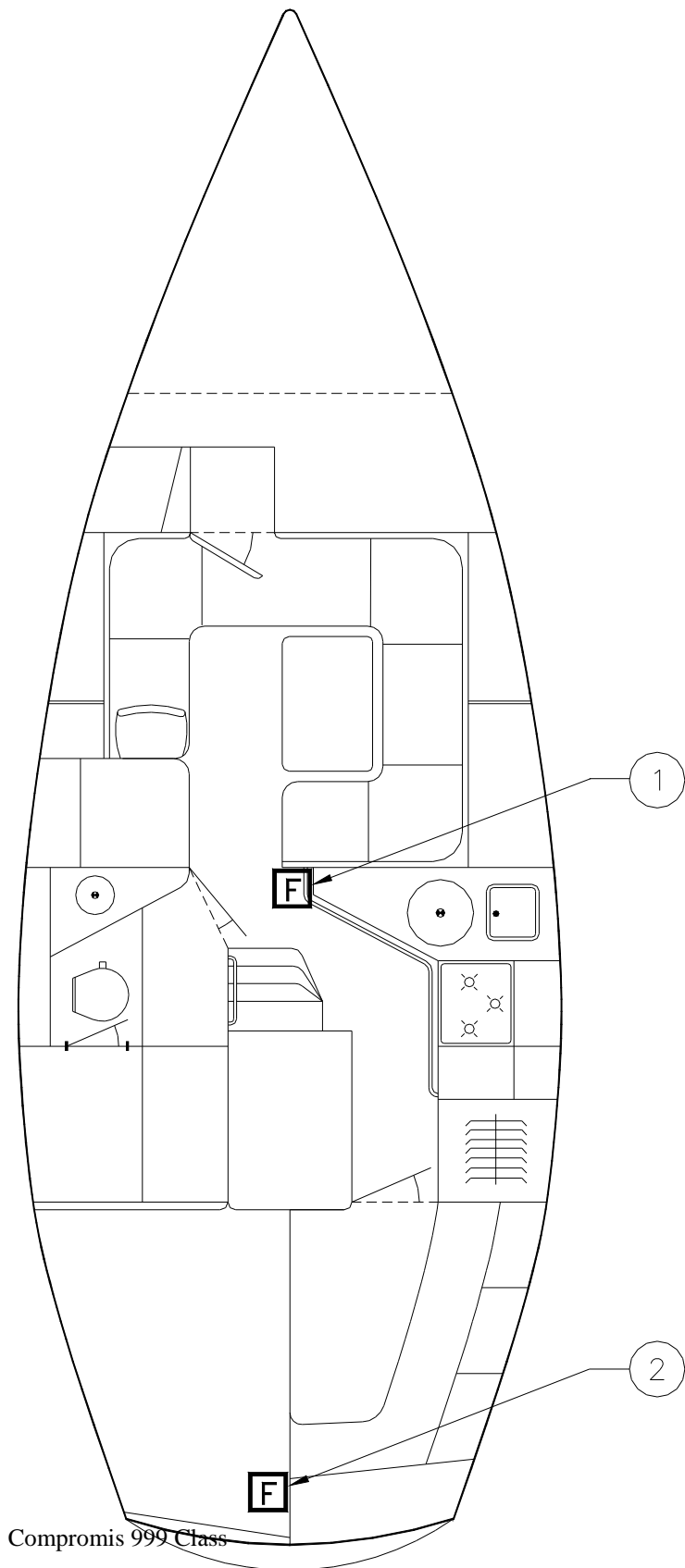
ISO 7840
ISO 8099-1
ISO 8469
ISO 8665
ISO 8666
ISO 8846
ISO 8847
ISO 9093-1
ISO 9093-2
ISO 9094
ISO 10087
ISO 10088
ISO 10133
ISO 10134
ISO 10239
ISO 10240
ISO 11192
ISO 11447
ISO 11547
ISO 11812
ISO 12215-1
ISO 11215-2
ISO 11215-5
ISO 12216
ISO 12217-2
ISO 13297
ISO 14945
ISO 14946
ISO 15084
ISO 15085

10.3 Bijgevoegde fabrieksdocumentatie

Koelbox	WAECO
Ramen	Gebo (Boomsma)
Vluchtluiken	Gebo (Boomsma)
Gascomfort	Gautzsch-Gimeg
Motor	Yanmar
Mast/Giek	Selden

11 Plaats van de brandblussers

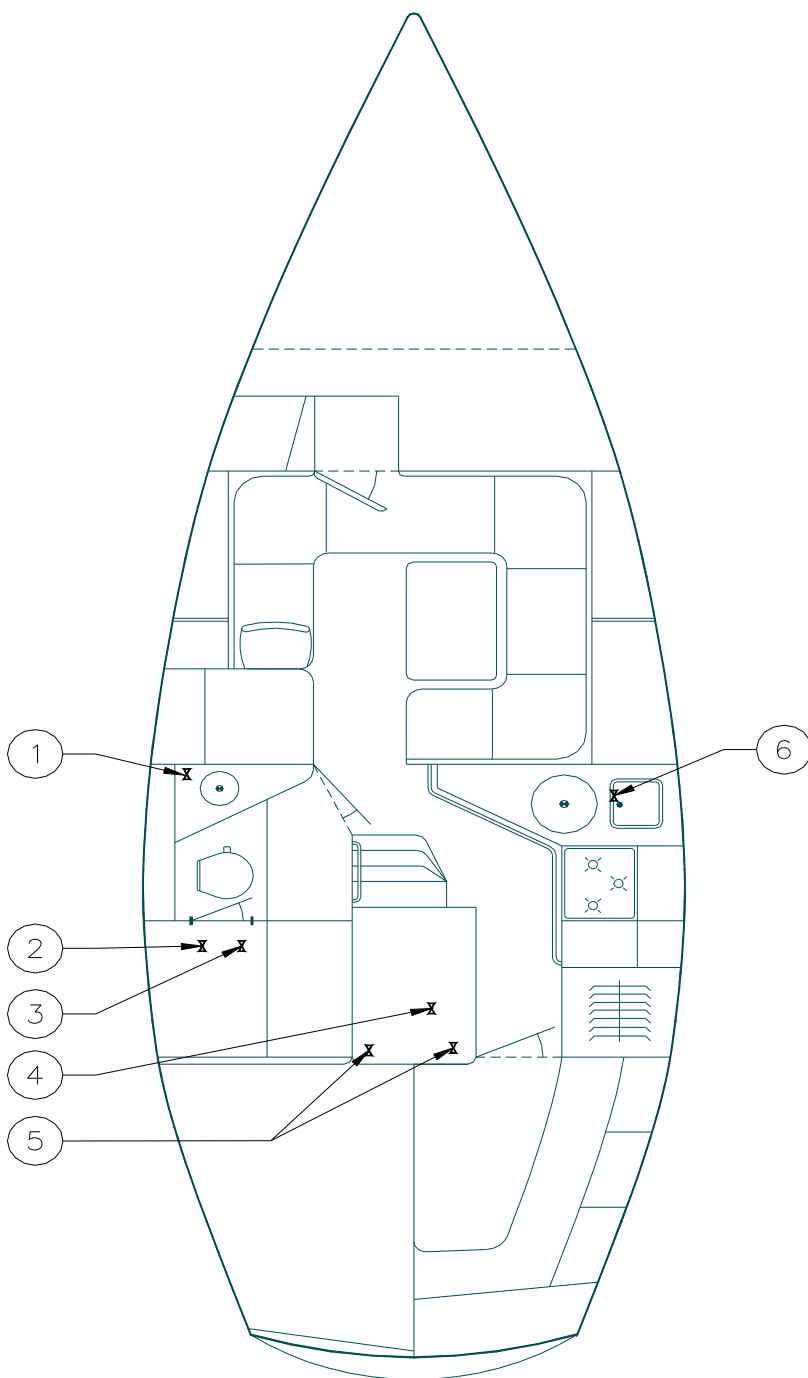
- 1 Brandblusser Hoofdkajuit
- 2 Brandblusser Achterkajuit

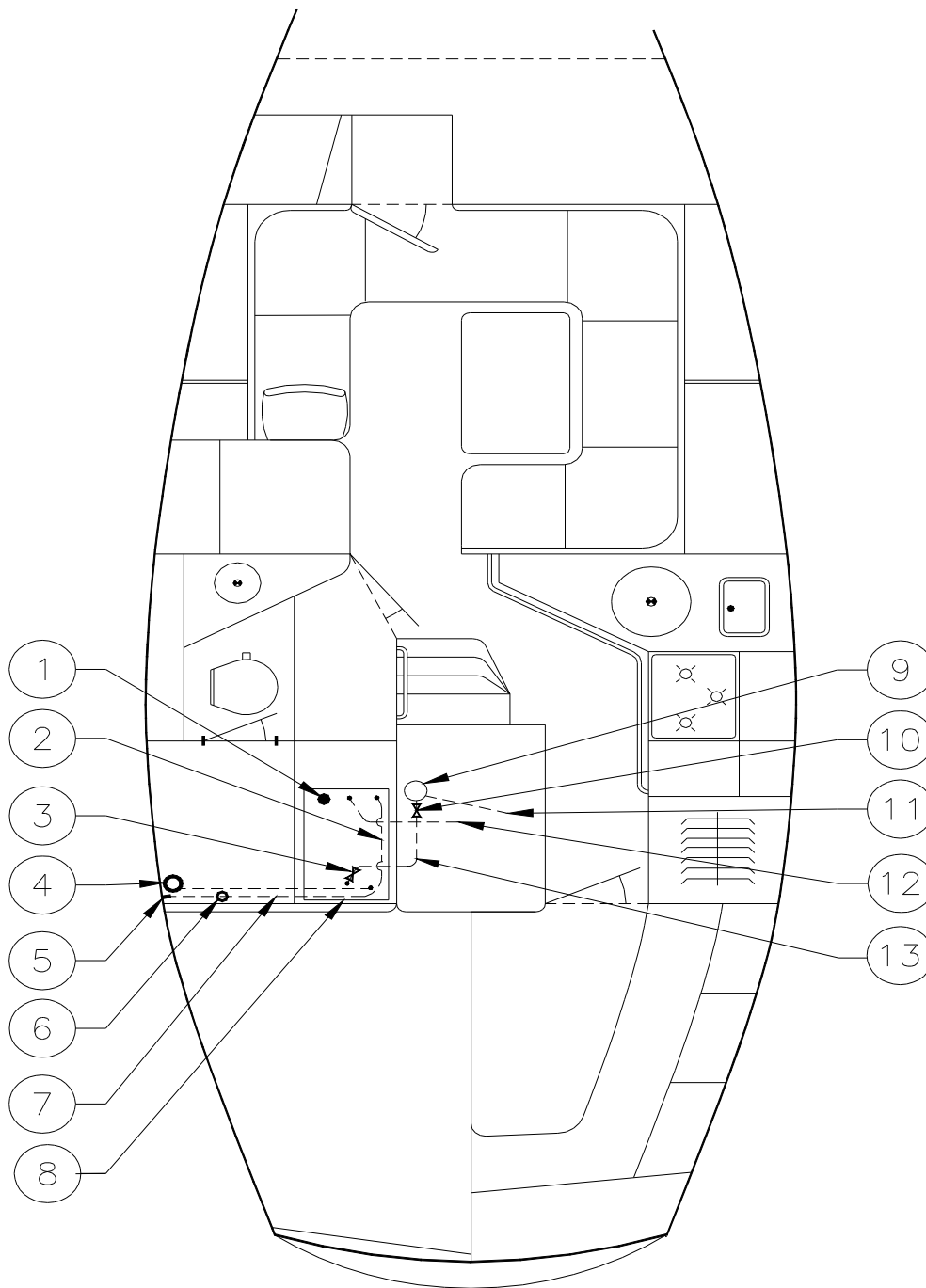


Compromis 999 Class

12 Plaats van de huidafsluiters

- 1 Afvoer wastafel
- 2 Toevoer spoelwater toilet
- 3 Toilet afvoer
- 4 Koelwater afsluiter (Saildrive)
- 5 Zelflozers kuip
- 6 Aanrecht afvoer



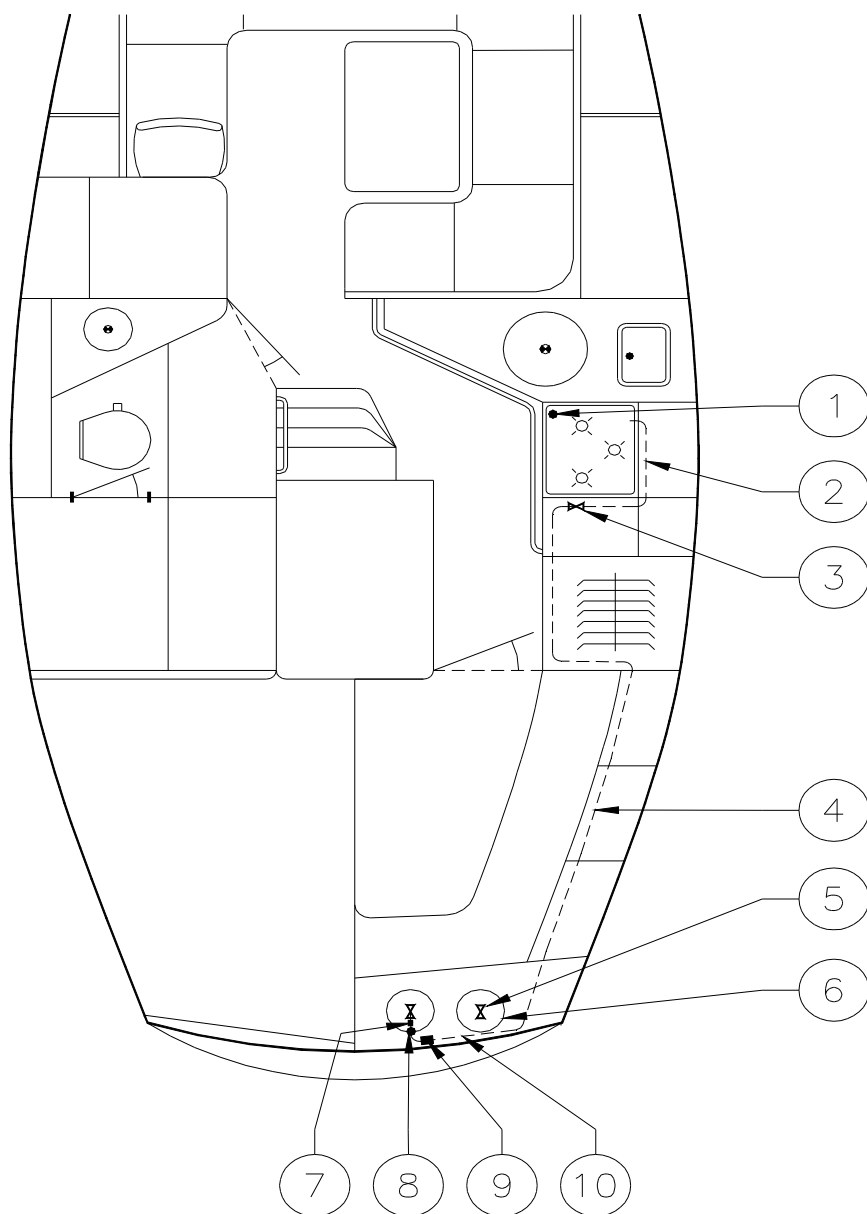


13 Brandstofsysteem

- | | | | |
|---|--------------------------|----|--------------------------|
| 1 | Niveaumeter | 8 | Brandstoftank |
| 2 | Ontluchtingsleiding | 9 | Brandstoffilter |
| 3 | Aanzuigleiding brandstof | 10 | Brandstofkraan |
| 4 | Brandstofvuldop | 11 | Toevoerleiding brandstof |
| 5 | Huiduitlaat | 12 | Retourleiding |
| 6 | Overlooptank | | |
| 7 | Vulleiding | | |

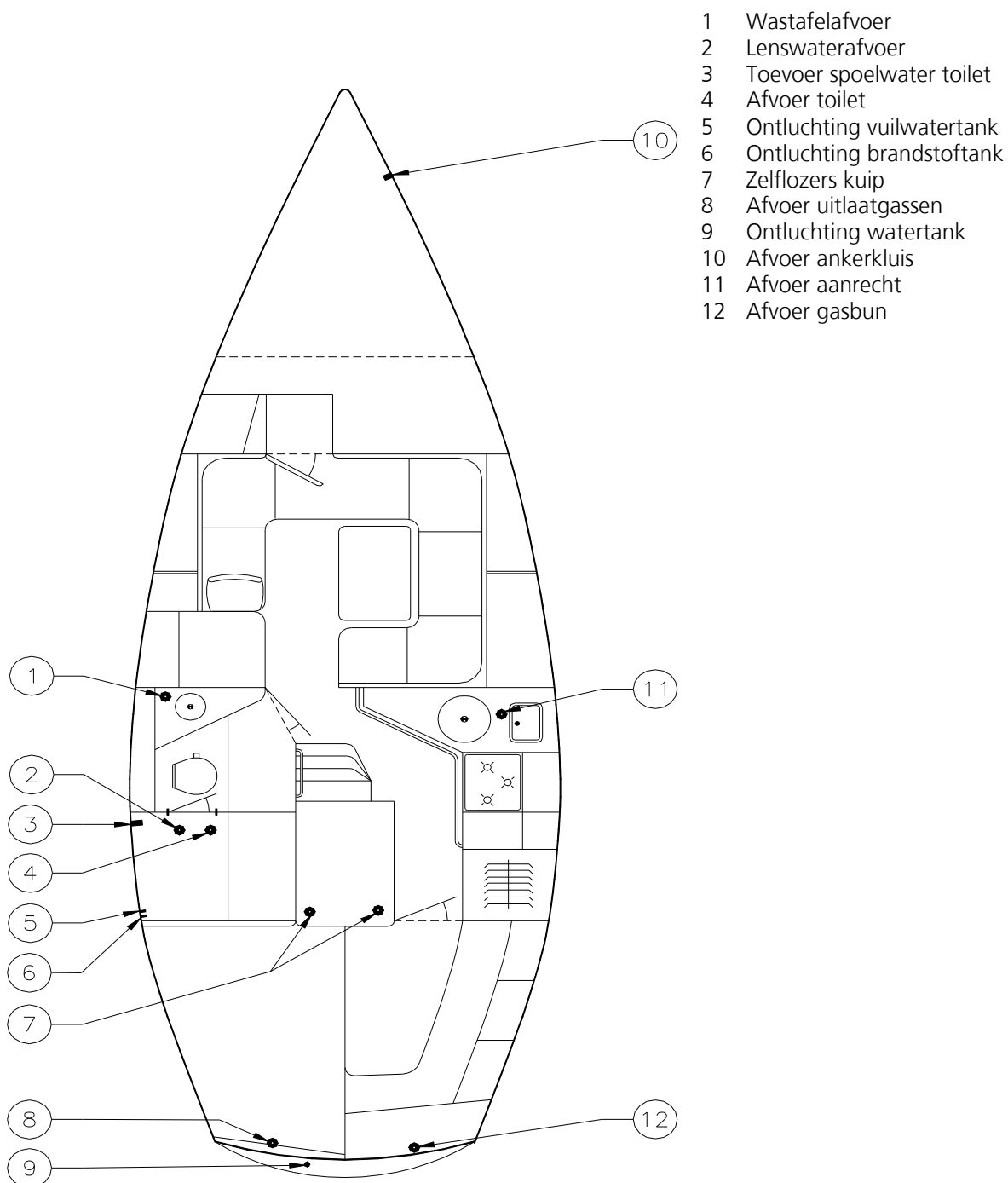
Compromis 999 Class

14 Gassysteem



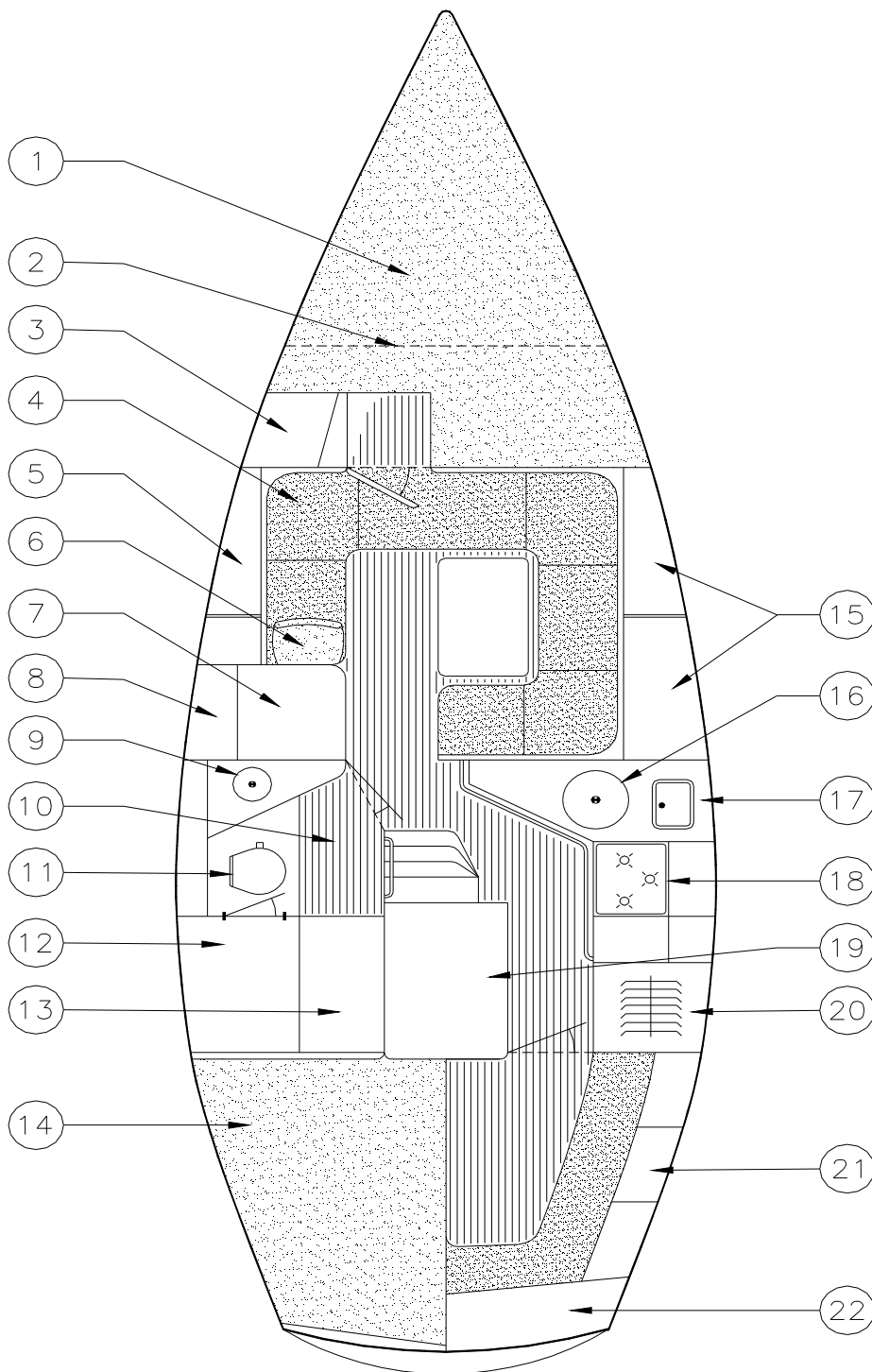
1. Voeler gasalarm*
2. Gasslang (1m)
3. Gaskraan
4. Gasleiding
5. Flesafsluiter
6. Gasfles
7. Veiligheidsventiel
8. Reduceerventiel
9. Gassper (12v)*
10. Gasslang

14.1 Plaats van de huiddoorvoeren

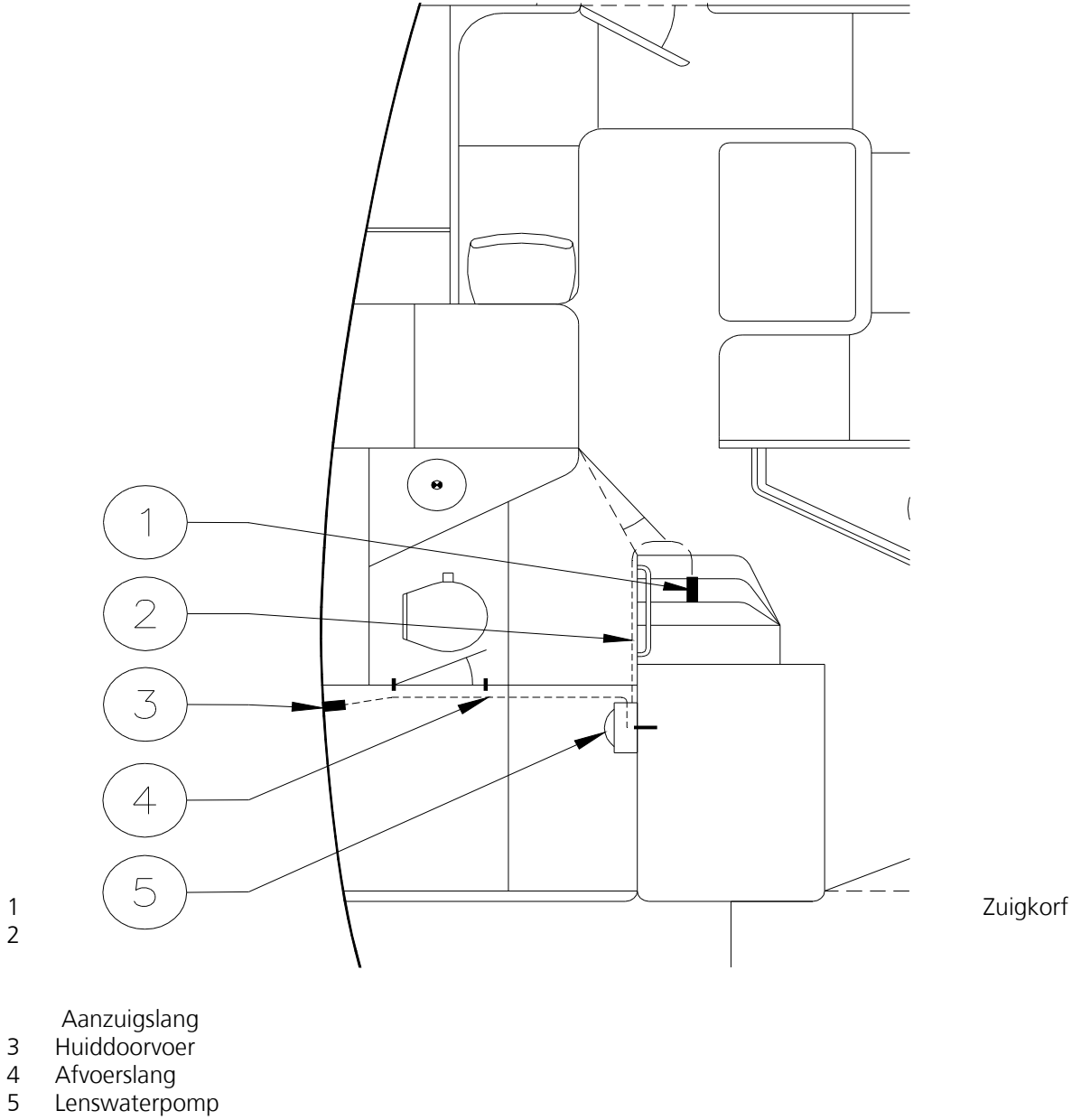


Indelingsplan

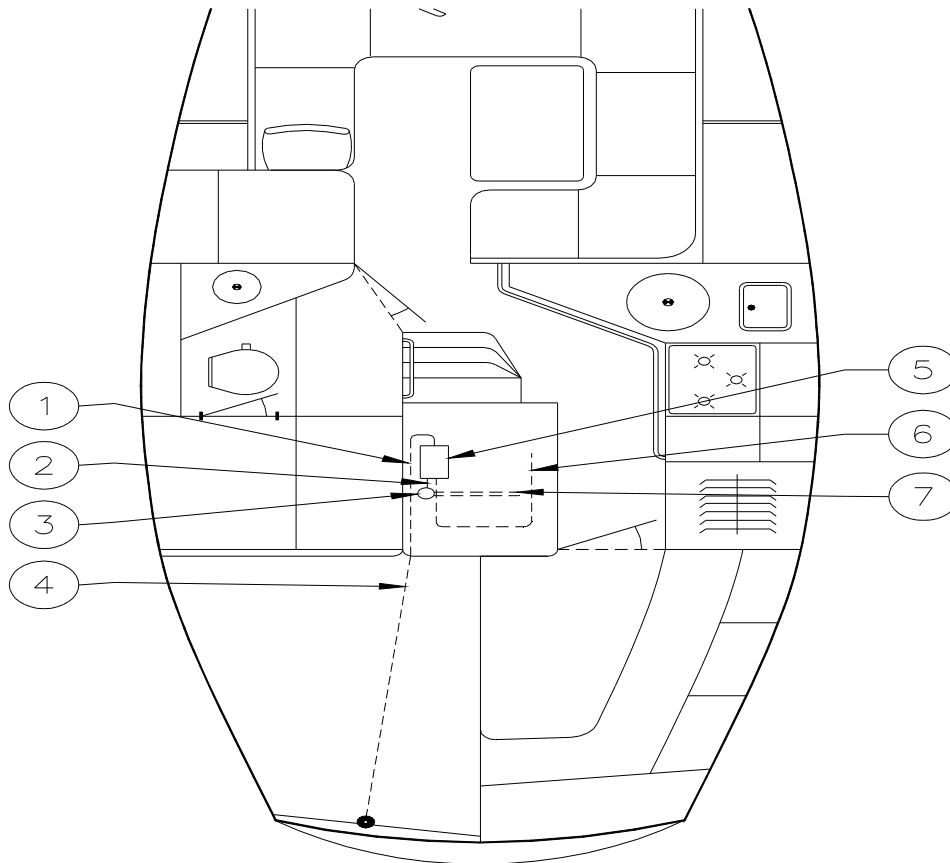
- 1 2-Persoonskooi (lxb 2x1.9)
- 2 Waterdichtschot
- 3 Kastruimte
- 4 Banken
- 5 Bergruimte
- 6 Draaistoel
- 7 Kaartentafel
- 8 Instrumentenpaneel
- 9 Wastafel
- 10 Douche
- 11 Toilet
- 12 Natteruimte
- 13 Zeilenberging
- 14 Eigenaarshut (lxb 2.25x1.35)
- 15 Bergruimte
- 16 Aanrecht
- 17 Koelbox
- 18 Gascomfort
- 19 Motorruimte
- 20 Hangkast
- 21 Bergruimte
- 22 Gasbun



15 Lenswatersysteem



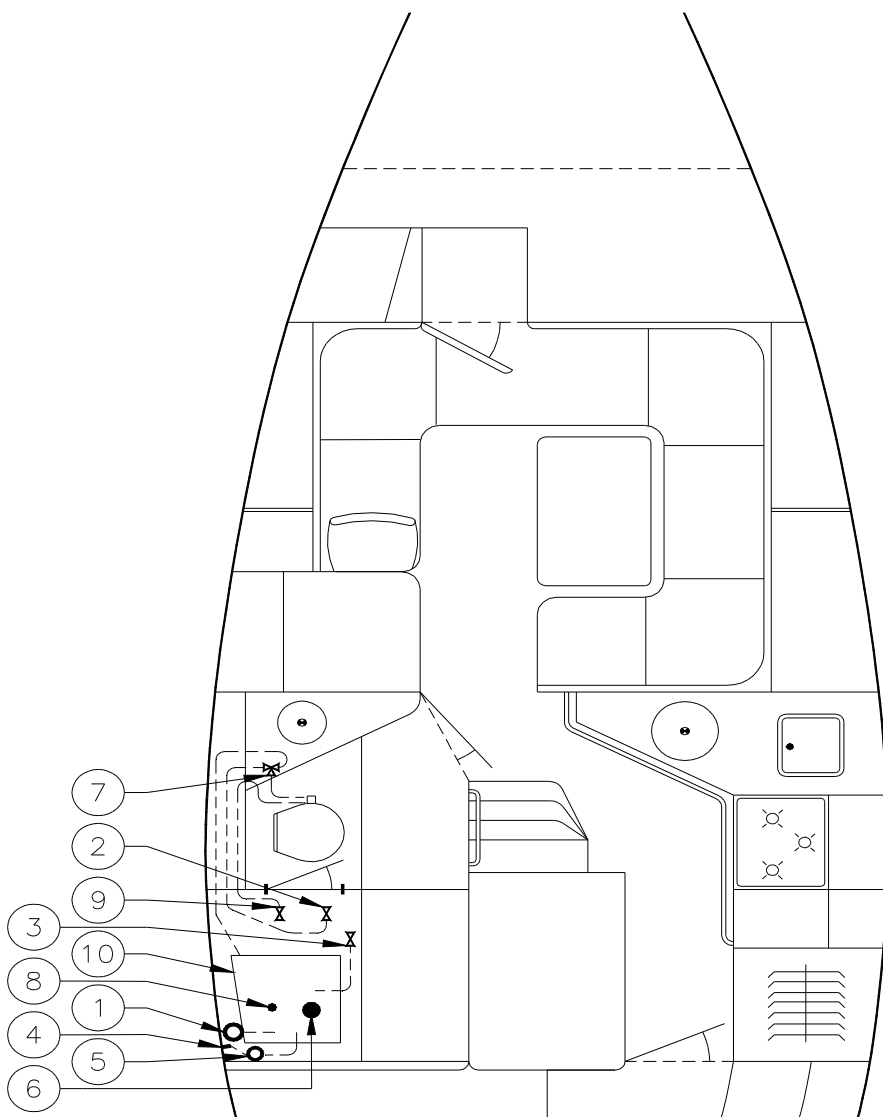
16 Uitlaatsysteem



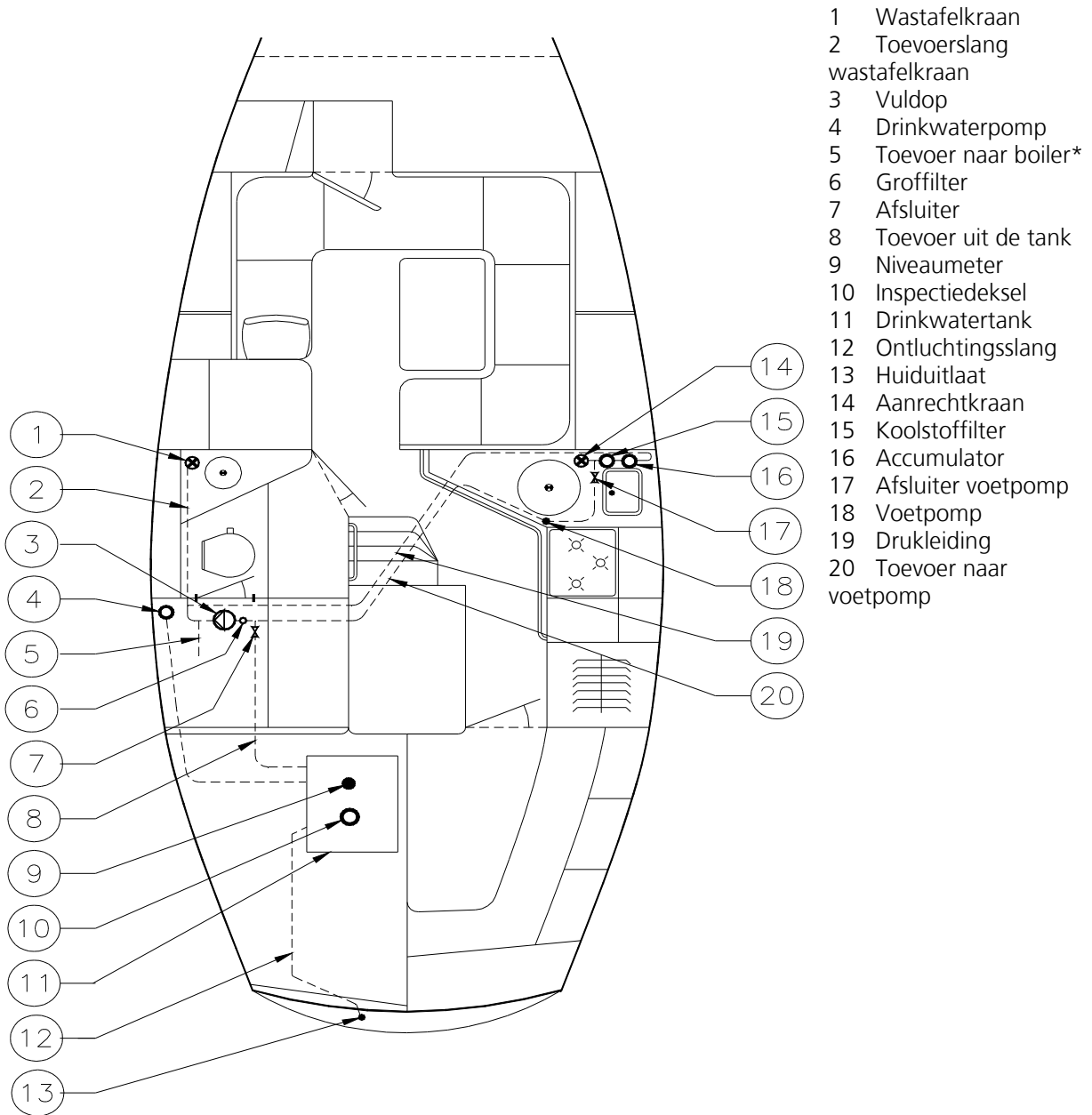
- 1 Waterlock
- 2 Beluchterslang waterlock
- 3 Beluchter
- 4 Afvoerslang naar huidoorvoer
- 5 Anti-hevellus
- 6 Afvoer naar waterlock
- 7 Beluchterleiding van spruitstuk

17 Vuilwatersysteem

- 1 Dekdop (afzuiging)
- 2 Huidafsluiter tank
- 3 Huidafsluiter toilet
- 4 Huiduitlaat ontluchting
- 5 Geurfilter
- 6 Inspectiedeksel
- 7 Keuze ventiel (Tank/Sea)
- 8 Niveaumeter
- 9 Toevoer spoelwater
- 10 Tank



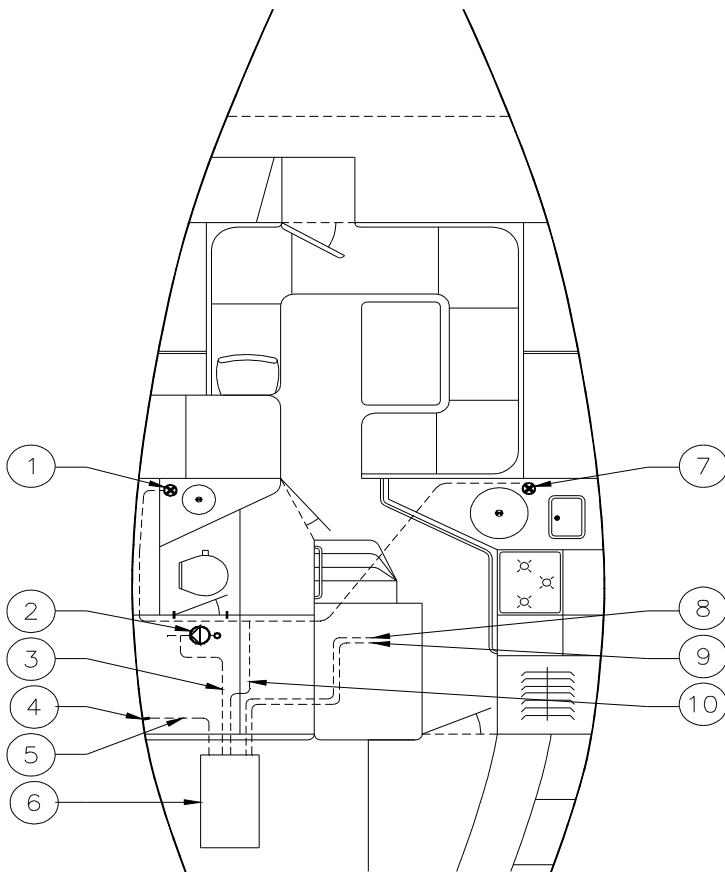
18 Watersysteem



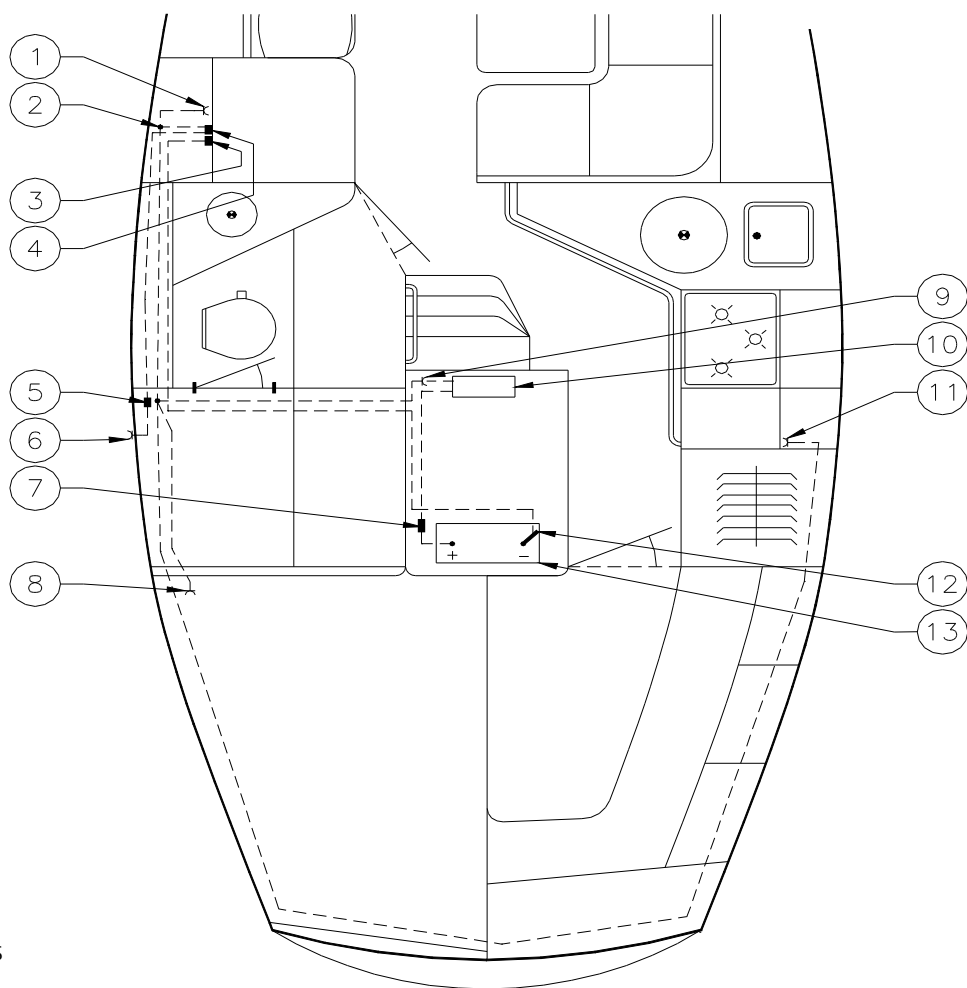
19 Warmwatersysteem *

- 1 Wastafelkraan
- 2 Drinkwaterpomp
- 3 Drukleiding naar boiler
- 4 Huiduitlaat expansieoverloop
- 5 Expansieleiding
- 6 Boiler
- 7 Aanrechtkraan
- 8 Motorkoelwatertoevoer
- 9 Motorkoelwaterafvoer
- 10 Warmwaterdrukleiding

* = Optie



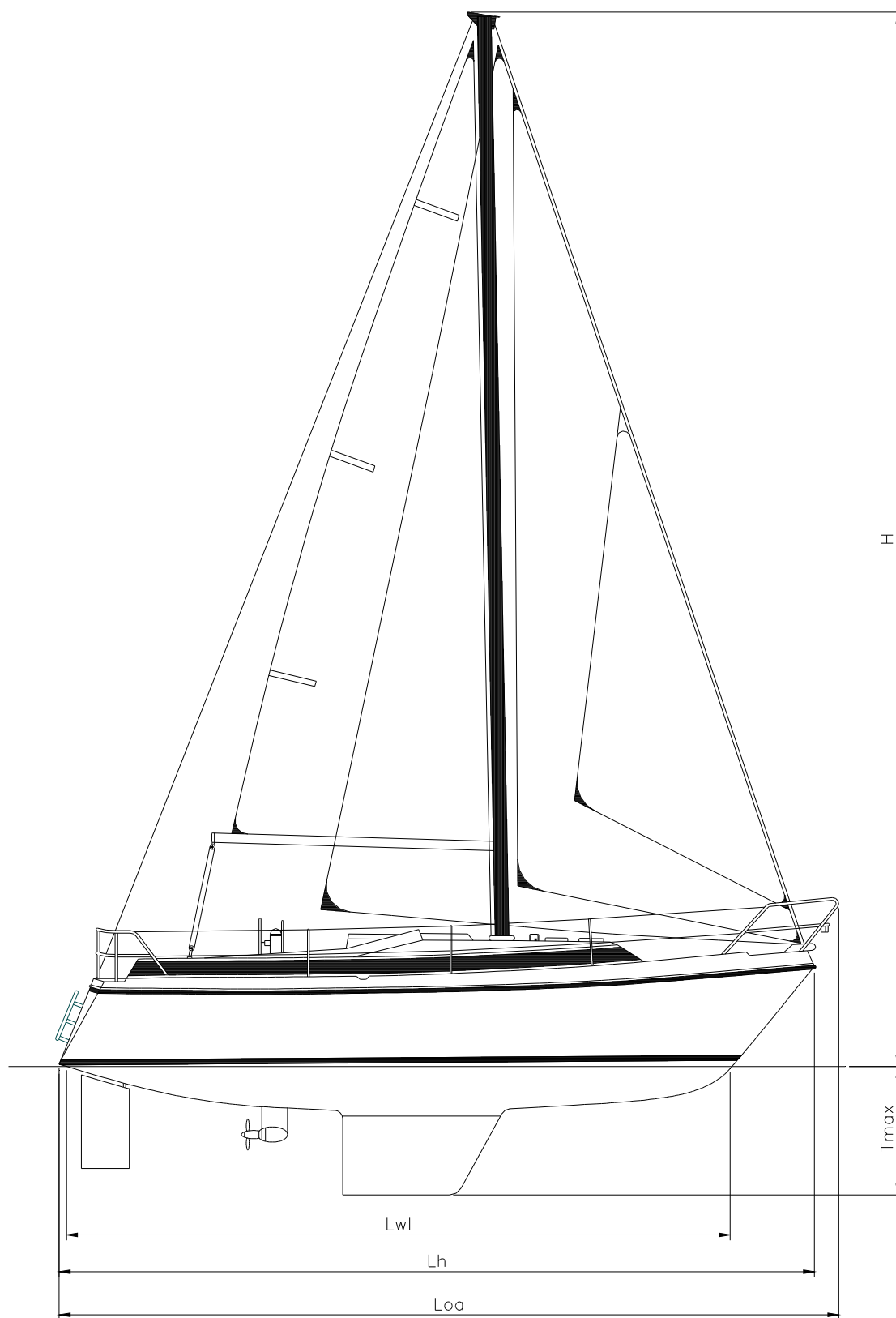
20 Walstroombestelling



- 1 Wandcontactdoos
- 2 Lasdoos
- 3 Battman
- 4 Hoofdschakelaar
- 5 Aardlekschakelaar
- 6 Walstroomaansluiting
- 7 Diodeblok
- 8 Wandcontactdoos boiler*
- 9 Wandcontactdoos acculader
- 10 Acculader
- 11 Wandcontactdoos
- 12 Shunt
- 13 Accu

*=Optie

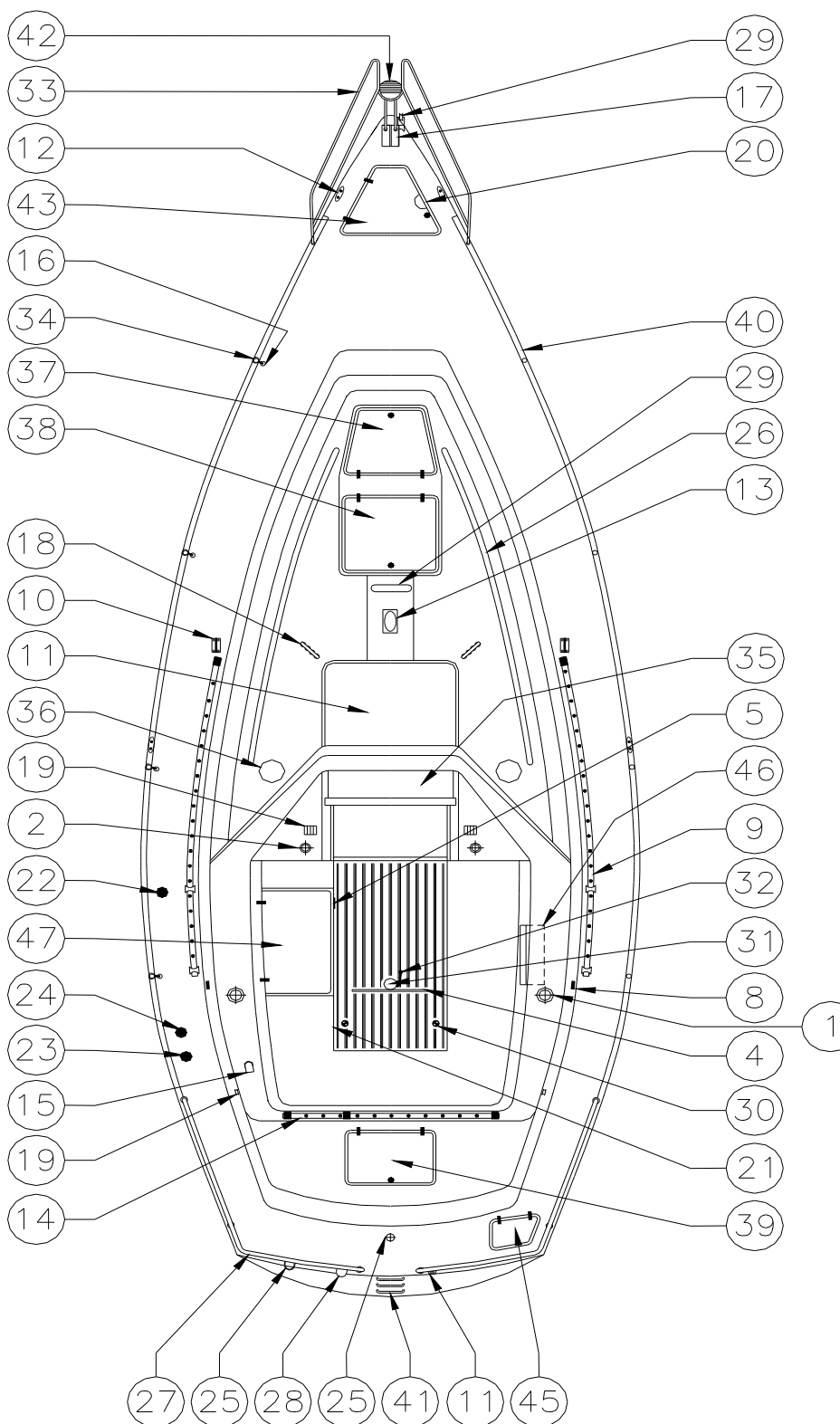
Zijaanzicht



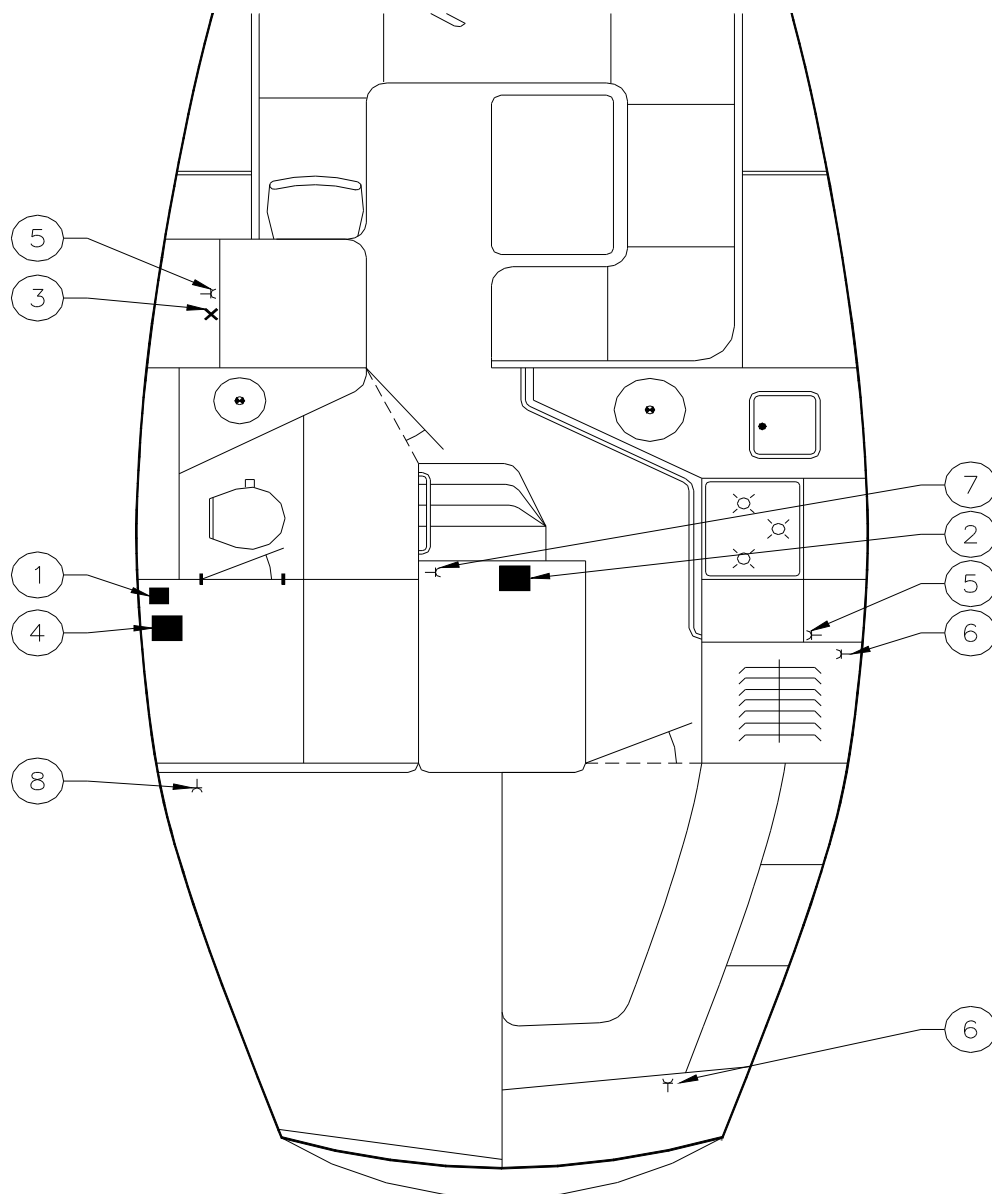
Compromis 999 Class

Dekplan

- 1 Schootlier
- 2 Vallier
- 3
- 4 Roer
- 5 Lenspomp
- 6 Ankerrol
- 8 Curryklem
- 9 Genuarail
- 10 Hoofdwanputting
- 11 Achterstagputting
- 12 Kikker (3x2)
- 13 Mastvoet
- 14 Overlooprail
- 15 Retourblok
- 16 Rolfokgeleiderblok
- 17 Stevenbeslag
- 18 Valgeleiderblok
- 19 Valstoppers
- 20 Ankerlijndoorvoer
- 21 Bedieningspaneel motor
- 22 Dekdop water
- 23 Dekdop brandstof
- 24 Dekdop vuilwater
- 25 Haak reddingsboei
- 26 Handrailing
- 27 Hekstoel
- 28 Heklicht
- 29 Kabeldoorvoer
- 30 Kuipzelflozers
- 31 Kompas
- 32 Morsebediening motor
- 33 Preekstoel
- 34 Scepter
- 35 Schuifluik polyester+perspex
- 36 Ventilatioerooster
- 37 Vluchtluik VK
- 38 Vluchtluik AK
- 39 Vluchtluik AK
- 40 Voetlijst
- 41 Zwemtrap
- 42 2-kleurenlicht
- 43 Ankerkluis
- 45 Gasbun
- 46 Kuiprandbak
- 47 Zeilenberging

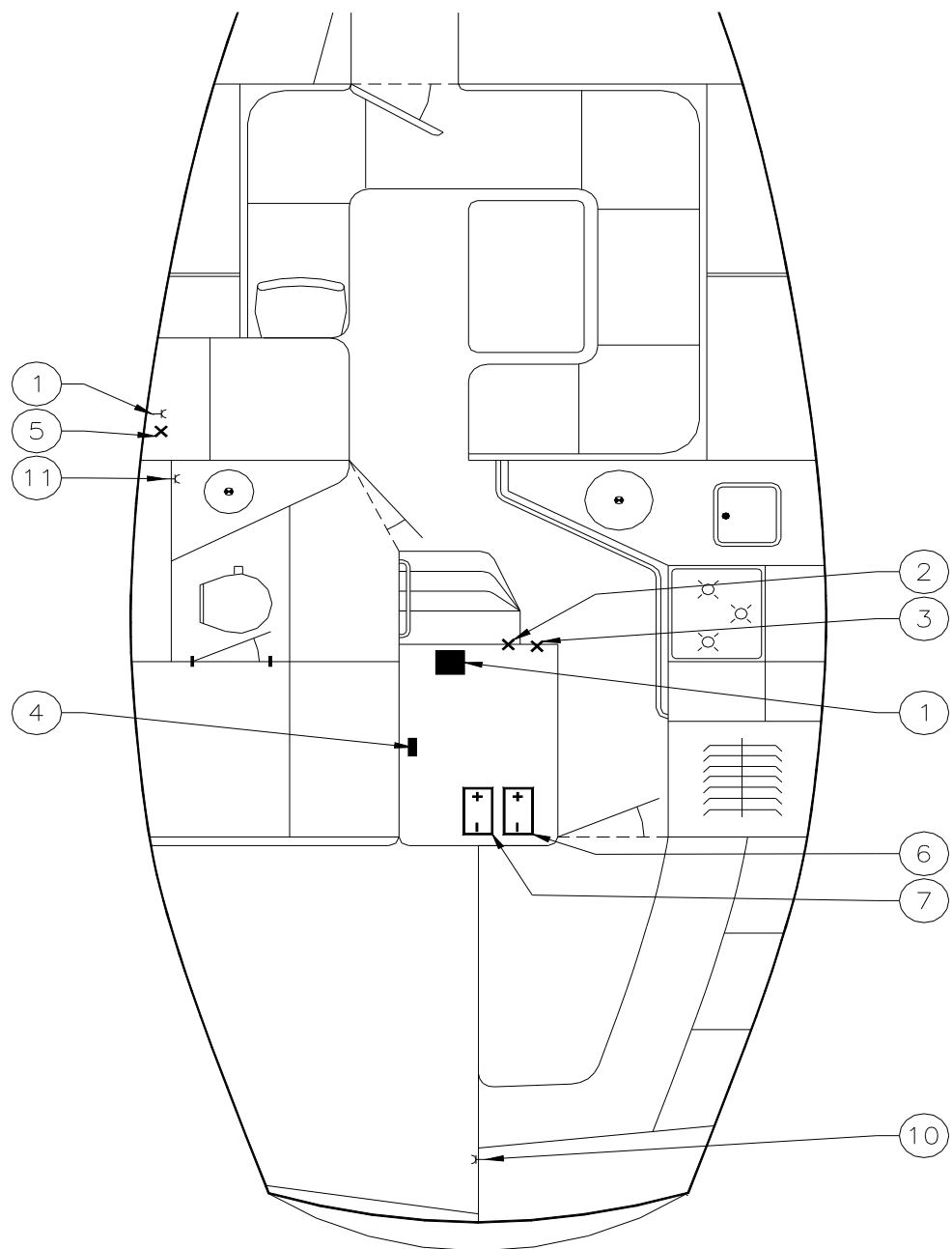


Boordnet 220V



- 1 Aardlekschakelaar
 - 2 Acculader
 - 3 Schakelpaneel (Hoofdstroomschakelaar, boiler*)
 - 4 Walstroomaansluiting (dek)
 - 5 Wandcontactdoos 220V
 - 6 Wandcontactdoos 220V*
 - 7 Wandcontactdoos acculader
 - 8 Wandcontactdoos boiler*
- * = Optie

Boordnet 12V



- 1 Acculader
- 2 Hoofdstroomschakelaar motor
- 3 Hoofdstroomschakelaar verbruikers
- 4 Hoofdzekering
- 5 Instrumentenpaneel
- 6 Startaccu
- 7 Verbruikersaccu
- 10 Wandcontactdoos 12V
- 11 Wandcontactdoos 12V

Compromis 999 Class

